

RENOSCRIPTO

vaktijdschrift voor de architect, de aannemer en de projectmarkt

nr. 107 | december 2021 | €12



Ronde Tafel 4

Glas in renovatie, restauratie en herbestemming

RENOSCRIPTO 107



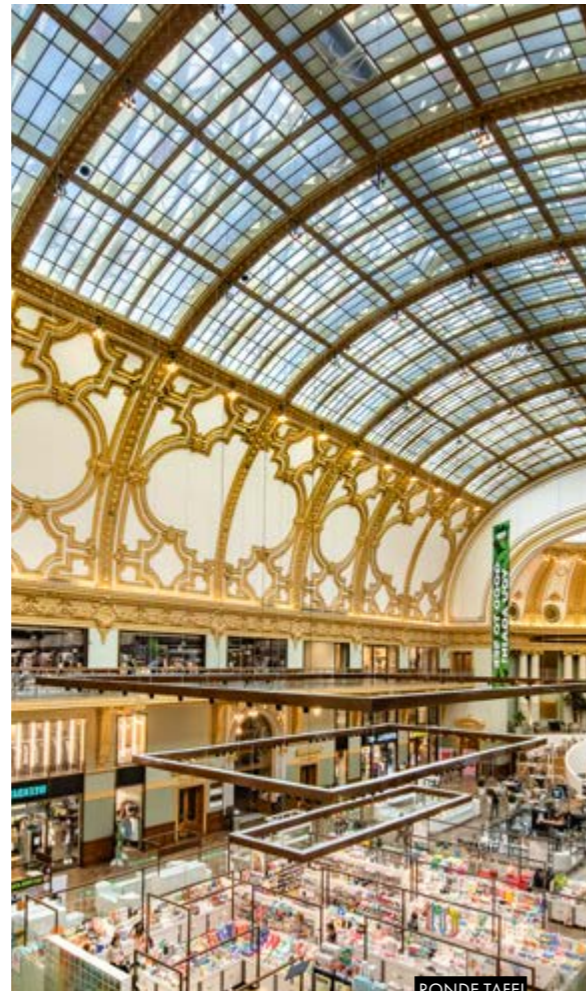
OP DE KOFFIE

20 Op de koffie

Bij Perspectiv

30 Drieluik

Ronse



RONDE TAFEL



DRIELUIK

UNVACCINATED SPERM IS THE NEW BITCOIN!



Ik lag in een deuk toen ik bovenstaande zag passeren op social media. Een betoger van een anti-vaxxer-demonstratie liep ermee rond. Hilarisch. Droevig. Maar hilarisch. Meer dan een goede slogan zegt het alles over onze tijdsgeest. Fake-news, het eigen grote gelijk, samenzweringstheorieën ... En als rode draad rond dit alles:

de enorme invloed van social media. Wie intussen 'The Social Network' op Netflix nog niet zag, moet dat zeker dringend doen. Deze documentaire (spoiler alert) waarschuwt ons voor de toenemende polarisering in onze maatschappij door Facebook, Twitter, Instagram, Tumblr, Snapchat en consumenten.

Verantwoordelijke: een slim computer-algoritme dat gecreëerd werd zodat gebruikers meer advertenties zouden zien. Dit door hun surf-, kijk- en leesgedrag te bestuderen. En daarbij opinies, filmpjes en ander materiaal te serveren die dit gedrag bevestigen, bestendigen en uiteindelijk nog sterker maken. Afwijkende meningen komen enkel aan bod om een 'vijandbeeld' te scheppen en de eigen mening nog meer in de verf te zetten. En genuanceerde verklaringen? Die worden simpelweg overboord gekieperd. Te moeilijk, te lastig.

Op individueel niveau zorgt dit ervoor dat je eigen meningen met een fractie verscherppen. Je zal met iets meer vuur je ideeën verdedigen. Maar het probleem zit hem vooral in het macroniveau. Volgens de documentaire verwijderen we met z'n allen een klein beetje van het centrum. Het gevolg is wat we nu zien bij covid: meer polarisering, meer onbegrip, meer eigen gelijk, meer geweld.

Maar het echte beangstigende van dit alles: deze evolutie is er niet omdat we bespeeld worden. Er zit niemand aan de knoppen. Er is geen systeem, geen samenzwerende overheid, geen Bill Gates die met nanochips wil zorgen dat we met z'n allen geen kinderen kunnen krijgen. De boosdoener is een door mensen ontwikkelde AI (en zelfs geen enorm gecompliceerde) met machine-learning. Die perfect zijn job doet (advertenties tonen) en zich geen bal kan aantrekken van de bovenstaande bijwerkingen. En niemand die nog weet hoe dit terug te draaien. Want het ding zit nu 'in the cloud', verspreid over talloze servers.

Maar wat heeft dit alles nu met architectuur, den bouw te maken? Wel, alles. Want in ons streven naar steeds meer comfort, steeds meer efficiëntie, en zelfs steeds meer duurzaamheid leggen we steeds meer in handen van computers, AI, machine learning. En hoewel dit hier absoluut geen pleidooi is om dergelijke technologische ontwikkeling de rug toe te keren (absoluut niet), zal die evolutie belangrijke consequenties hebben. Op onze wereld, onze maatschappij, onszelf, onze kinderen. Welke precies? Dat is nog onzeker. Maar ik raad je met drang aan om minstens twee genuanceerde artikels in dit magazine te lezen: dat van Catherine De Wolf én het opiniestuk van Paulus Present. Enjoy!

— Jesse

RONDE TAFEL

Glas in renovatie, restauratie en herbestemming

TEKST: JESSE VAN DAELE – FOTO'S: AGC GLASS, BELNED GLASS & GLAZING PRODUCTS, LEROBEL HERITAGE EN MONUGLAS® BY STOLKER GLAS

Glas moest vroeger een gat in een dak of gevel opvullen. Klaar. Veel Ronde Tafel-gesprek zou er toen niet over geweest zijn. Maar in de huidige tijden van klimaatconferenties en klimaatplannen is dat anders. Nu moet glas voldoen aan een hele resem specifieke eisen, zowel esthetisch als technisch (brandwerend, akoestisch, thermisch, zonwerend ...). Gelukkig bestaat er een intussen een enorm scala aan kwaliteitsvolle soorten en mogelijkheden variërend van voorzetramen, enkel gelaagd glas met warmtereflecterende coating tot en met extra dun isolatieglas. Enige wat het bouwteam moet doen is het juiste glas voor een bepaald project selecteren. Wat bij renovatie en restauratie echter niet altijd even eenvoudig is ...



Lerobel Heritage

Grote prijsstijgingen

"Helemaal vooraan in het maken van de juiste keuze staat voor vele bouwheren de prijs. Maar de markt is net hier enorm volatiel. En niet alleen bij glas trouwens, zo goed als de hele bouwsector staat in rep en roer. Boosdoener: COVID-19."

"Vaccinaties zorgen ervoor dat de wereld niet meer volledig op slot moet, maar de covid-crisis had én heeft nog steeds een

enorme impact. Na meer dan een jaar op apegapen te liggen, zwengelt de economie enorm aan. Iedereen wil in sneltempo de on hold gezette projecten afwerken en nieuwe opstarten. De vraag naar bouwmaterialen en – systemen is als een raket omhoog geschoten en bedrijven kunnen niet volgen. Logisch, want om tijdens de lockdowns de verliezen niet op te stapelen reduceerden bouwondernemingen zowel hun productie als hun stock tot een absoluut



Lerobel Heritage



AGC Glass

minimum. Het gevolg? Iedereen wil zo snel en zo veel mogelijk bouwgrondstoffen. En dit fenomeen zien we (voor het eerst) wereldwijd. Uiteraard kan het aanbod de vraag niet volgen. Tel daarbij nog eens de nodige opportunistische speculatie en het resultaat is duidelijk: ongeziene prijsstijgingen en gigantische levertermijnen. Nu een gebouw renoveren? Reken toch op zo'n 30% extra budget en een fors langer bouwproces."

"Maar ook bij de fabrikanten en verdelers is het opletten geblazen. Wie vandaag nog vastzit aan contracten met afgesproken prijzen is gezien. Elke prijsafsprake vandaag is zelfs onzeker. Vandaar dat velen nu in hun contractbesprekingen veiligheidsclausules inbouwen. En het ziet er niet naar uit dat de komende maanden beterschap zullen brengen. Integendeel."

Subsidies?

"De huidige subsidies en premies moeten de pil wat vergulden. Maar de vraag is of ze echt leiden tot extra verduurzaming van onze woningen of eerder hun doel voorbij schieten. Dat is echter een discussie waar politici zich over moeten buigen."

"Zolang het huidige systeem in voege blijft, zouden de premies en subsidies voor het duurzaam renoveren in ons land gestroomlijnder moeten. Bouwheren zien vaak het bos door de bomen niet, vinden hun weg niet in een kluwen van ambtenarij. Die hele kakofonie verschilt dan ook nog eens sterk per stad of gemeente. Waardoor het ook voor ons, professionals, haast onmogelijk is om bouwheren te ondersteunen met correct

advies over hoe en waar ze de premies het beste kunnen aanvragen en aanwenden."

Informer en inspireren bouwpartners

"Waar vroeger architect, ingenieur en aannemer letterlijk de lijnen uitzetten van een bouwproject, merken we een shift in power. De bouwheer volgt een ontwerper niet meer blindelings. Integendeel. Hij is veel mondiger geworden, heeft zich online geïnformeerd, brengt zelf technische fiches aan bij de architect, weet wat hij wil en neemt in tegenstelling tot vroeger de eindbeslissing. Glasfabrikanten en – verdelers spelen hierop in en richten zich steeds vaker tot hun eindklant."

"Al blijven opleidingen, workshops, roadshows en dergelijk belangrijk om ook de professionele bouwpartners te informeren en inspireren. Die kennisdeling is absoluut noodzakelijk om de kennis over de beschikbare producten en systemen, de regelgeving, de correcte installatie ... bij te spijkeren. Want die mag bij vele bouwprofessionals toch zeker een trapje hoger. Al beseffen we dat dit niet altijd even eenvoudig is."

Adviespartners

"Nieuwe technologische ontwikkelingen volgen elkaar in sneltempo op. Voor een ontwerper is het onmogelijk om als een soort generalist alle kennis over elk aspect van het bouwproces te beheersen. Laat staan om zich voortdurend bij te scholen over de laatste innovaties. Het is daarom erg belangrijk dat het bouwteam zich omringt met, advies vraagt aan betrouwbare glaspartners

die hen met kennis van zaken helpen in het maken van een doordachte keuze."

"Belangrijk daarbij is dat die partners zo vroeg mogelijk in het bouwproces worden ingeschakeld. Zo kunnen ze in nauw overleg met alle betrokkenen de best mogelijke oplossing selecteren uit een ruim en kwalitatief aanbod. Niet alleen met het oog op het beste glas voor een bepaald project, maar ook ter bewaking van de balans met de volledige gebouwschil."

Gebouwen in balans

"Bij elk bouwproject moet met kennis van zaken gekeken worden naar het totale plaatje. Zeker wat betreft renovatie en restauratie moet de gebouwschil doordacht in balans zijn. Anders dreigen er problemen. Zeker op het vlak van condensatie heerst hier in België 'the perfect storm'. Waardoor we isolatie in ons land sowieso moeten combineren met ventilatie."

"De zwakste schakel in isolatie telt. Glas is daarin slechts een deel van het geheel. Zeker in monumenten waarin niet altijd even vlot kan worden geïsoleerd en/of geventileerd, moet goed worden berekend wat de meest optimale u-waarde is om het geheel in balans te houden. Heel goed mogelijk dat die u-waarde een stuk lager ligt dan wat technisch mogelijk is."

Restauratie-architecten?

"Vooral in monumenten is het dus belangrijk dat bouwheren beroep doen op ontwerpers die hun vak door en door kennen. Wie in ons land de titel 'architect' draagt, kan zich aan eender welk bouwproject wagen. In tegenstelling tot bijvoorbeeld Frankrijk, zijn er in ons land geen extra kwalificaties of opleidingen nodig om een monument of andere waardevol gebouw onder handen te pakken. Vaak wordt daar toch verantwoordelijk mee omgesprongen, laten minder ervaren bureaus zich bijstaan door een architectenteam dat daarin wel gepokt en gemazeld is. Maar dat is niet altijd het geval. Met soms verregaande gevolgen."

"Het agentschap Onroerend Erfgoed speelt hierbij een belangrijke rol. Zij beschermen de erfgoedwaarde van onze historische gebouwen en doen zo eigenlijk aan kwaliteitsbewaking. Vooral de laatste jaren zijn hierin grote stappen gezet en in het meren-

deel van de gevallen werkt het agentschap goed samen met de aangestelde architecten om zo tot een gedragen, kwaliteitsvol resultaat te komen waarin historische elementen, nieuwe bestemming en duurzame principes doordacht met elkaar vervlochten zijn."

"Iets minder rooskleurig zien we dit in het niveau net onder de beschermde monumenten. Door personeelstekort bij Onroerend Erfgoed worden niet-beschermde gebouwen met erfgoedwaarde beoordeeld door lokale ambtenaren en lokale monumentencomités die niet dezelfde kennis en ervaring hebben. Leerkrachten, heemkundigen, gepensioneerd ... Amateurisme troef. Sommigen vinden voorgestelde ingrepen niet mooi, hangen vast aan elementen die geen enkele waarde hebben, verbieden of verplichten zonder echt goed te weten waarom of gaan zelfs zelf aan het ontwerpen. Het ergste: de mening van zo'n erfgoedconsulent is wet. Constructief overleg kan oplossing bieden, maar de verantwoordelijke ambtenaar is daar niet altijd toe bereid. Wat absurd en nefast is voor een bouwproject. Hier zou echt een betere regeling voor moeten worden uitgewerkt."

"De zeggenschap van erfgoedinstanties bij restauratieprojecten moet strakker omlijnd worden en overgelaten aan consulenten met de nodige kennis en ervaring. Die openstaan voor een constructieve groepsdialoog. Met eventueel een soort ombudsman in de dienst indien het toch fout loopt."

Technische benamingen

"Het is in overleg met alle betrokken bouwpartners en erfgoedinstanties dat immers de beste oplossingen gevonden worden waarbij enerzijds de esthetiek van het authentieke glas in een monument zo veel mogelijk wordt gerespecteerd en anderzijds de vele specifieke technische eisen – die voor elk publiek anders zijn – maximaal worden ingevuld."

"Op dat vlak is er ook voor de sector zelf nog werk aan de winkel. Nog te vaak bepalen ingenieurs en andere technici de naamgeving van glasproducten. Wat een bonte verzameling geeft aan cijfers en nummers waar de eindklant en de andere bouwheren zich meestal niets bij kunnen voorstellen. Geregeld draagt deze verwarring bij aan het opnemen van foutieve zaken in een lastenboek."

"Beter zou zijn om meer communicatieve namen te vinden waar iedereen onmiddellijk weet waarvoor een bepaald soort glas specifiek geschikt is. Idealiter gebeurt dit in samenspraak met de hele sector om verwarring te vermijden."

"Mooi voorbeeld van hoe het beter kan, is 'restauratieglas'. Hierover heerst een haast Babylonische

spraakverwarring. Eén van de redenen hiervoor is de vrij mistige communicatie en ondoorzichtige marketingstrategie van glasleveranciers waardoor de term een beetje een eigen leven is gaan leiden. Gaat het over ambachtelijk mondgeblazen glas of getrokken glas? Wat met imitatiemondgeblazen glas? Best zouden we in de sector duidelijk afgeleide definities uitwerken die voor iedereen duidelijkheid scheppen."



Belned Glass & Glazing Products

Silicaatverf voor buiten & binnen

- Uitstekende dekking
- Uitzonderlijke matte afwerking
- Uiterst ademend
- Nieuwe minerale technologie



Ook beschikbaar : Kalkverf & Wood Bliss®

www.galtane.com

”

Zo goed als de hele bouwsector staat in rep en roer. Boosdoener: COVID-19



Stolker Glass

Interessante innovaties

"En dat doen we best op geregelde tijdstippen. Want de glassector blijft innoveren. Enkele voorbeelden? Vacuümglas heeft dezelfde dikte als enkelglas, maar dezelfde u-waarde en andere technische eigenschappen (akoestisch, thermisch ...) als driedubbel glas. Dit geeft mogelijkheden naar restauratie en renovatie toe. Authentiek schrijnwerk dat voorzien is voor enkelglas kan op die manier behouden blijven."

"Ook Smartglass (slim glas) of switchable glass (wisselend glas) is een interessante evolutie. Bij electrochromatische zonwerende beglazing verandert de transparantie afhankelijk van de elektrische spanning. Zo kan het glas ingezet worden naargelang de zonlichtinval. Een perfect middel dus om oververhitting te voorkomen. Maar het vergt wel veel meer technische kennis van de installateurs."

"Glas zal in de (nabije) toekomst ook ingezet worden om zonne-energie op te wekken, of data te capteren in functie van een smart building ... In heel specifieke (proef)projecten wordt dergelijke beglazing al uitgerold en verder geoptimaliseerd. Maar het zal zeker zijn tijd duren eer deze innovatie echt rijp wordt."

"Het hoeft trouwens niet altijd hightech te zijn. Zo kan je nu bijvoorbeeld perfect spelen met gedifferentieerd glas voor de vier gevels. In de zuidgevel kan je bijvoorbeeld met een zonwerende coating werken, terwijl je het glas in de noordgevel dan weer zo helder mogelijk houdt. Zodat bewoners en gebruikers maximaal genieten van de lichtinval én de vele voordelen van een perfect zicht naar buiten. Natuurlijk is dit niet in elk gebouw geschikt en moeten ontwerpers de afweging maken of zo'n ingreep opportuun is."

"Op termijn zullen glasramen zelfs simpelweg worden vervangen zoals we nu doen met winter – en zomerbanden. Zodat het gebouw zich kan aanpassen aan de seizoenen."

DEELNEMERS RONDE TAFEL

Wij danken alle deelnemers aan het rondetafelgesprek. Indien je vragen of opmerkingen hebt, kan je hen steeds contacteren via onderstaande gegevens:

- **AGC Glass:** Roeland Vanaelst, Sales & Marketing Manager Belux, roeland.vanaelst@agc.com, Michael Lambert, Key Account Manager RenoWindow, michael.lambert@agc.com, www.agc-glass.eu
- **Architectenbureau Dries Bonamie:** Dries Bonamie, zaakvoerder, architectenbureau@driesbonamie.be, www.driesbonamie.be
- **Belned Glass & Glazing Products:** Ronald den Braven, Commercieel Directeur, ronald@belned.nl, Marc Peetermans, Sales Representative Noord-België, marc@belned.be, www.belned.nl
- **Lerobel:** Michel Quetin, Product Marketing, michel.quetin@lerobel.be, www.lerobel.be
- **New Glass Technology:** Yano Vankersbilck, Zaakvoerder, yano@newglasstech.com, Pieter-Jan Rotsaert, Sales Representative, sales@newglasstech.com, www.newglasstech.com
- **Sprimoglass:** Frédéric De Gucht, CEO Sprimoglass, frederic.degucht@sprimoglass.com,
- **Laure Gardier,** CEO Sprimo Install, laure.gardier@sprimoglass.com, www.sprimoglass.be
- **Monuglas® by Stolker Glas:** Ralf van Rijn, Business Development Manager, ralf@stolkerglas.nl, Bart Vroegh, Adviseur Monumentale Beglazing, bart@stolkerglas.nl, www.stolkerglas.nl

FINEO

VACUÛM ISOLATIEGLAS



Kostenefficiënte en duurzame oplossing bij renovatie- en restauratieprojecten

Ultiem slank ontwerp, maximaal binnencomfort

- Tot 4 keer dunner dan drievoudig glas (vanaf 6 mm totale dikte)
- Warmte-isolatiewaarde van 0,7 W/(m².K), wat overeenkomt met drievoudige beglazing
- 15% meer natuurlijk licht dan ramen met drievoudige beglazing
- Overtreft ander isolatieglas op het gebied van geluidswering
- Een zeer lange levensduur zónder prestatieverlies
- Loodvrij en 100% recycleerbaar
- 15 jaar garantie

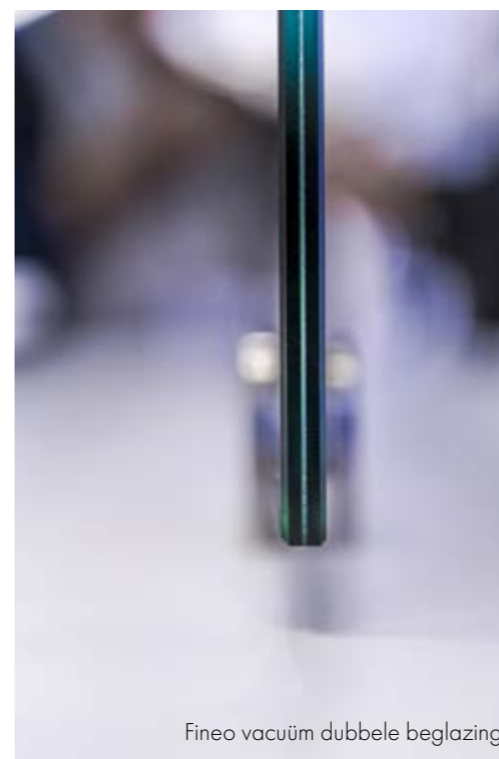
FINEO
by AGC www.fineoglass.eu

FINEO

superisolerend als drievoudig, elegant als enkelvoudig glas

Revolutie in de glaswereld. Deze vacuüm dubbele beglazing isoleert net zo goed als drievoudig glas met maar 1/5e van de dikte. 'Made in Belgium' sinds 2019 biedt deze beglazing nieuwe mogelijkheden in nieuwbouw maar vooral in het segment van renovaties en restauraties.

TEKST & FOTO'S: AGC GLASS



Fineo vacuüm dubbele beglazing

raster van 20 bij 20 mm. Dit alles in een totaalpakket van minder dan 1 cm glasdikte. Wist je trouwens dat elke 'micro pillar' het equivalent van 4 kilogram in druk kan dragen?

FINEO wordt in België geassembleerd op een unieke en volledig geautomatiseerde productielijn. Het gros van de apparatuur werd specifiek voor deze lijn ontwikkeld.

Beter isolerend, meer transparantie en duurzaam

FINEO kan zonder schroom pronken met zijn troeven. Te beginnen met de isolatiewaarden

en geluidswerende eigenschappen die, hetzij equivalent, hetzij superieur zijn aan die van drievoudig glas. Bijkomend is FINEO tot een derde lichter en neemt, dankzij zijn geringe dikte, de lichttransmissie verder toe tot 80 %. Ter vergelijking, drievoudig glas laat tot 15 % minder licht door. Een toename in transparantie bij een gelijke g-waarde betekent een hogere selectiviteit. Meer licht betekent ook extra gratis zonnewarmte, wat uw stookbehoefte ten goede komt.

FINEO is bovendien volledig recycleerbaar, in tegenstelling tot

dubbel/driedubbel glas componenten die moeilijk te hergebruiken zijn zoals composiet afstandhouders en kleeftoffen.

Nieuwbouw, renovatie en restauratie

Vacuümglas kan worden gecombineerd met andere soorten glas voor specifieke behoeften (zonregulerend glas, veiligheidsglas, akoestisch glas ...) en dus multifunctioneel worden. Het is daarom geschikt voor nieuwbouw (commercieel en residentieel) en renovatie. Deze laatste vertegenwoordigt een belangrijke potentieel in Europa, aangezien FINEO makkelijk kan worden geïnstalleerd in bestaande ramen, ter vervanging van enkele of eerste generatie dubbele beglazing. De voor de hand liggende voorwaarde is dat de ramen nog in goede staat zijn. In Vlaanderen is een deel van het patrimonium nog steeds uitgerust met enkele beglazing en nog meer woningen hebben dubbele beglazing van de eerste generatie.

Tenslotte is vacuümglas een ideale oplossing voor het behoud en in stand houden van ons onroerend erfgoed. Dankzij FINEO kan je de authenticiteit bewaren van een historische gevel waar tot voor kort moderne beglazing niet mee te rijmen viel. Het HERITAGE gamma biedt de mogelijkheid om restauratieglas te combineren met de excellente thermische eigenschappen en elegantie van FINEO in ramen van de jaren 1880 tot 1960.

www.fineoglass.eu

TEKST EN FOTO'S: BELNED

GLASHELDER OVER VOORZETRAMEN

Voorzetramen zijn een ideale (en goedkope) oplossing om (achteraf) extra te isoleren. Belned weet hier alles van. De organisatie met vestigingen in Raamsdonksveer (NL) en Houthalen (BE) levert jaarlijks meer dan 10.000 voorzetramen voor uiteenlopende projecten. Dat is ook de reden dat Commercieel directeur, Ronald den Braven en Sales representative van Noord België, Marc Peetermans op 4 november aanschoven bij het Ronde Tafel gesprek dat Renoscripto organiseerde met als onderwerp 'Glas in restauratie-, renovatie – en herbestemmingsprojecten'.

Belned voorzetramen

Belned voorzetramen weren tocht, koude, warmte en geluid in woningen, zonder dat er ingrijpende aanpassingen aan de woning nodig zijn. Ze kunnen bovendien in elke vorm worden gemaakt. Zo blijft de karakteristieke uitstraling van een pand behouden. Belned biedt een ruim assortiment voorzetramen in verschillende uitvoeringen. "Voor elk raam is er een passende oplossing. We geven onze klanten persoonlijk advies en zorgen

voor kwaliteit en maatwerk", lichten de heren toe. Een glashelder verhaal!

Belned beglazingsartikelen

Naast voorzetramen kan de professional ook terecht bij Belned voor andere artikelen op het gebied van beglazing. Zo is Belned partner in kwaliteit als het gaat om glaslatten, kitted, ventilatieroosters, gereedschappen en aanvullende beglazingsartikelen. Ook op het gebied van veranda's weten aannemers en architecten ons te vinden.

Webshop

In 2020 lanceerde Belned een nieuwe webshop waarop het complete assortiment te bekijken is. 'Er staat ook een module online om de voorzetramen zelf samen te stellen. Om online te kunnen bestellen, is wel een inlog vereist. Neem daarvoor eerst even contact op met één van de vertegenwoordigers. U kunt hen daarvoor of voor alle andere vragen makkelijk bereiken via +32 (0) 11 52 58 80 (BE) of sales@belned.be.

www.belned.nl

VOORZETRAMEN

en toen was er **stilte & warmte**

Voorzetramen voor extra isolatie

Aluminium voorzetramen van Belned zijn een ideale (en goedkope) oplossing om (achteraf) extra te isoleren. Ze weren tocht, kou, warmte en geluid in woningen, zonder dat er ingrijpende aanpassingen aan de woning nodig zijn. Belned biedt een ruim assortiment voorzetramen in verschillende uitvoeringen en vormen. Voor elke woning, elke omgeving en elk raam is er dus een passende oplossing.



Belned voorzetramen zijn leverbaar met verschillende glasdiktes en kunnen voorzien worden van akoestische folie, wat de geluidsisolerende werking verder vergroot.

www.belned.nl/voorzetramen



Recovering history

Authentiek, ongeacht de tijd



Als marktleider binnen het segment van restauratieglas heeft Lerobel zich met zijn uitgebreid gamma Heritage jarenlang toegelegd op beglazing voor historische gebouwen en monumenten.

Uit de vele gesprekken met gespecialiseerde architecten, vaklui en consultants uit de erfgoedsector bleek het bestaande aanbod aan glassoorten voor restauratiedoeleinden ver ontoereikend.

Aangezien de beoogde glassoort nog niet in de markt bestond, besloten we om zelf in te staan voor de ontwikkeling ervan. Onze specialisten bestudeerden oude glassoorten en wendden onze kennis van glasverwerkingsprocessen aan om nieuwe soorten restauratieglas te ontwerpen, dat meer dan ooit aan de verwachtingen uit de sector beantwoordt. Zo zagen Vitruvio™ en Lineo™ het licht.

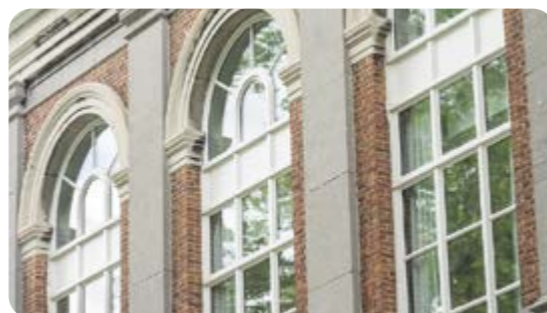
VITRUVIO

- Vertekening en golvingen perfect in hun imperfectie, als ware het een mondgeblazen stuk glas, gecombineerd met een optimaal doorzicht en lichtinval
- Een zeer heldere beglazing met een lage reflectie en een optimaal doorzicht van binnen naar buiten
- Beschikbaar in drie gradaties: met een lichte, gemiddelde en sterke vertekening



LINEO

- Lichte vertekeningen en trekstrepen, authentiek in hun tijdsgeest. Typerend voor de eerste generatie industrieel getrokken glas
- Omdat dit typerende glas vandaag nog amper te verkrijgen is, vullen we ons assortiment aan met deze industriële variant. Dit proces benadert het uiterlijk van het oorspronkelijk getrokken glas



Hellebeemden 10 | 3500 Hasselt
heritage@lerobel.be | +32 (0)11 28 68 02
Ontdek de mogelijkheden op www.lerobel.be

LEROBEL
GLASS WITHOUT LIMITS

ADVERTORIAL

TEKST EN FOTO'S: LEROBEL

LEROBEL HERITAGE

Authentiek, ongeacht de tijd

Als marktleider binnen het segment van restauratieglas legt Lerobel zich met zijn uitgebreid gamma Heritage al jarenlang toe op beglazing voor historische gebouwen en monumenten.



Lineo

Nieuwe soorten restauratieglas

Uit de vele gesprekken met gespecialiseerde architecten, vaklui en consultants uit de erfgoedsector bleek het bestaande aanbod aan glassoorten voor restauratiedoeleinden ver ontoereikend.

Aangezien de beoogde glassoort nog niet in de markt bestond, besloten we om zelf in te staan voor de ontwikkeling ervan. Onze specialisten bestudeerden oude glassoorten en wendden onze kennis van glasver-

”

Lineo benadert het uiterlijk van de eerste generatie getrokken glas

werkingsprocessen aan om nieuwe soorten restauratieglas te ontwerpen, die meer dan ooit aan de verwachtingen van de sector beantwoorden.

Zo zagen Vitruvio en Lineo het licht. Dankzij een 100 % eigen ontwikkeld en high-end proces geven we ons restauratieglas een ongeëvenaarde esthetiek en uitstraling mee.

Vitruvio & Lineo

Vitruvio heeft het uitzicht en de levendigheid van traditioneel mondgeblazen of gegoten glas. Die authenticiteit combineert ons restauratieglas met de visuele eisen van vandaag: een zeer heldere beglazing met een lage reflectie en een optimaal doorzicht van binnen naar buiten.

Vitruvio

De industriële productiemethode van het trekken van glas is nagenoeg volledig verdrongen door het modernere float-procédé. Dit zeer typerende glas is vandaag nog amper verkrijgbaar. Vandaar de noodzaak aan industriële varianten die dit assortiment aanvullen. Lineo, ons eigen ontwikkeld industrieel restauratieglas, benadert zo het uiterlijk van de eerste generatie getrokken glas.

Authentiek én hedendaags

Moderne tijden staan voor strengere bouweisen. Vitruvio en Lineo kunnen verwerkt worden om perfect te voldoen aan de hedendaagse normen qua isolatie, veiligheid en akoestiek. Eender welke functie die je dit restauratieglas wenst mee te geven, de authentieke look blijft ten volle behouden.

www.lerobel.be

LEROBEL



heritage

recovering history

RenoVaGlass

Enkel Glas

Monumentaal	licht	3/4 mm
Restover	matig	2,75 mm
Castel	sterk	3 mm
Goethe	sterk	4,5 mm
Histora	licht	4 mm
Versaille	zacht	3/4 mm
Renoglas	zacht	3/4 mm
Mondgeblazen Colonial	sterk	+/- 2 mm
Mondgeblazen Restauro	zacht	+/- 2 mm

Wemeling

Uitvoeringen

Gelaagd glas	Ug 5,8	> 6,5 mm
Gelaagd EKO	Ug 3,4	> 6,5 mm
Dubbel glas	Ug 1,1	> 24 mm
Dun DG Argon	Ug 2,0	> 12 mm
Dun DG Krypton	Ug 1,4	> 12 mm
Extra dun DG Argon	Ug 2,3	> 10 mm
Extra dun DG Krypton	Ug 1,6	> 10 mm
Extra dun DG Xenon	Ug 1,4	> 10 mm

Voor ieder project de passende beglazing.

U kan bij ons ook terecht voor:
Kogelwerende, inbraakwerende, geharde, gelaagde,
decoratieve, verwarmde, gebogen beglazingen
en nog zoveel meer.



GT NEW GLASS
TECHNOLOGY

Tel: +32/(0) 939 555 99

Email: sales@newglasstech.com

Kazerneweg 15, 9770 Kruisem

NEW GLASS TECHNOLOGY

Een glasheldere toekomst met een passie en respect voor het verleden

TEKST & FOTO'S: NEW GLASS TECHNOLOGY

New Glass Technology – speciality glass supplier – uit Kruisem Oost-Vlaanderen, specialiseert zich al sinds jaar en dag in het aanleveren van complexe glasproducten. “Voor iedereen die ooit al in aanraking kwam met de wereld van restauratie zal het niet verwonderlijk zijn dat restauratiebeglazing één van onze voornaamste complexe glasproducten is”, steekt CEO Yano Vankersbilck van wal.

Sterk in expertise

Restauratiebeglazing speelt een essentiële rol in het behoud van het historisch karakter, maar brengt in al zijn charmes ook heel wat uitdagingen en nood aan juiste expertise met zich mee. Het combineren van hedendaagse veiligheids-, thermische, akoestische voorschriften en het historisch karakter is bijvoorbeeld één van deze uitdagingen. En laat expertise nu net datgene zijn waar New Glass Technology sterk in is.

“De wereld van restauratiebeglazing is zeer subjectief. Voor de ene is een wemeling te

sterk, voor de andere te zwak. Samen met de betrokken bouwpartners – architect, algemeen aannemer, bouwheer, erfgoedconsulenten – gaan we aan de slag om in ons zeer uitgebreide gamma en in de oneindige glascombinaties op zoek te gaan naar de juiste beglazing voor een bepaald restauratieproject.”

Klein Begijnhof

Voor hoofdaannemer Artes Woudenberg bouwt New Glass Technology dan ook graag mee aan de restauratie van het Onze-Lieve-Vrouw Ter Hoye Begijnhof in Gent, ook wel Klein Begijnhof genoemd. Momenteel worden de gebouwen er passend herbestemd als voornamelijk appartementen. Voor één van de dertien

door Unesco beschermde begijnhoven zijn deze restauratiewerken onderworpen aan strenge richtlijnen en dienen de restauratiewerken volgens de regels van de kunst te verlopen.

Ook bij dit project ging New Glass Technology samen met de verschillende partijen op zoek naar de juiste beglazing. “Na grondige vergelijking van verschillende beglazingen kozen we uiteindelijk voor ons eigen RenovaGlass product Versailles. Een getrokken beglazing met een zachte wemeling die zowel het historisch karakter van het pand respecteert alsook het gebruiksgenot van de toekomstige bewoners garandeert.”

“Bij New Glass Technology zit ons werk er maar op, als het glas geleverd, geplaatst en iedereen tevreden is.”

www.newglasstech.com





”

SprimoInstall biedt totaaloplossingen aan: van ontwerp tot uitvoeringsfase, inclusief studiewerk, alles gebeurt in eigen beheer

veranderingen. Onze plaatsers gebruiken steeds de juiste en beste gereedschappen én hebben oog voor detail.”

Onderhoud

SprimoInstall biedt verder zowel preventief onderhoud als dringend onderhoud aan. Dit kan gaan van reparatie en vervanging van raamsystemen en/of vervanging van de beglazing in bestaand schrijnwerk, tot het controleren en vervangen van de glasafdichtingen en drainage.

Deskundige ondersteuning

“Onze ervaren teams staan steeds klaar om te helpen. Heb je vragen of specifieke projecten op het gebied van glas? Aarzel dan niet om ons te contacteren.”

www.sprimoinstall.be



TEKST & FOTO'S: SPRIMOINSTALL

SPRIMOINSTALL,

specialist in het plaatsen van elk type glas

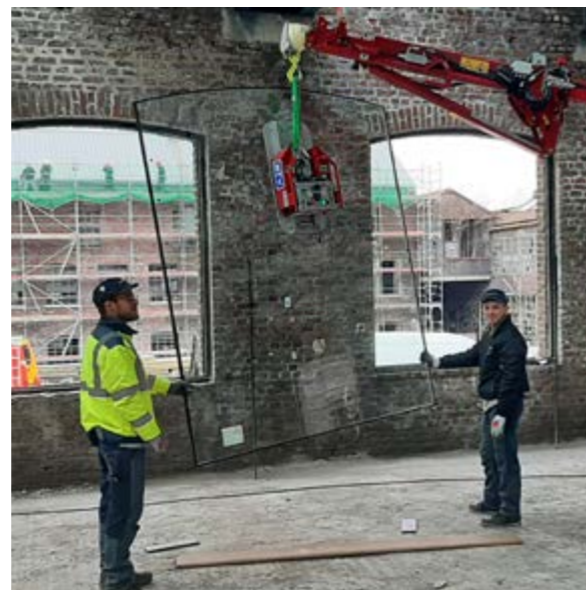
Vervanging, renovatie of onderhoud? Projecten met binnenglas of balustrades? Geen probleem, SprimoInstall is specialist in het plaatsen van glas en helpt graag met passende antwoorden voor elk project.

Totaaloplossingen

“We maken deel uit van de Sprimoglass Group, opgericht in 1892. Onlangs kwam Boermans Construct uit Saint-Gobain bij ons en vandaag staan we met 25 personen tot je dienst, opererend vanuit Sprimont (bij Luik) en Alken (bij Hasselt)”, vertelt Chief Executive Officer Laure Gardier.

SprimoInstall biedt totaaloplossingen aan: van ontwerp tot uitvoeringsfase, inclusief studiewerk, alles gebeurt in eigen beheer. Een ervaren team van ingenieurs, tekenaars en gemotiveerde projectleiders volgt daarbij de werkzaamheden op. Ook de installatie zelf wordt trouwens uitgevoerd door eigen gespecialiseerde technici en met een eigen veiligheidsadviseur.

“Bij SprimoInstall kies je voor een zorgvuldige plaatsing. Vervangen doen we in slechts één dag, zonder ingrijpende



VOORMALIG HUIS HUGO CLAUS IN ERE HERSTELD

TEKST EN FOTO'S: STOLKER GLAS

Op maat gemaakte vensters door Belgische renovatiespecialist Arthur Vandendorpe en Monuglas®

De bewoners van Gent kennen allen het statige herenhuis gelegen aan de Predikherenlei, waar de beroemde Vlaamse schrijver Hugo Claus woonde. Dit mooie hoekpand, opgetrokken in 1878, ademt geschiedenis uit en huisvestte ook een kunstgalerie. Het pand is gebouwd in neoclassicistische stijl naar ontwerp van Migon en Ramont architectes-entrepreneurs uit Gent en heeft een erfgoedkundig gereclasseerd interieur en exterieur. Het bestaat uit maar liefst vijf bouwlagen van zo'n 110m² per verdieping. De eerste verdieping, voorzien van een balkon, is de etage waar Claus in de jaren '60 woonde.

Isolatie en geluidswering

Het herenhuis is recent volledig gerestaureerd door Renovatie – & Restauratiespecialist Arthur Vandendorpe. Zij geven monumentale panden in heel België een hedendaagse functie, met behoud van en respect voor het historische karakter in combinatie met een verhoogd comfort. De Predikherenlei nr.13 is getransformeerd tot luxe-appartementen waarbij de eisen voor comfort zeer hoog zijn gesteld. Goede isolatie en geluidswering van de beglazing zijn daarin van groot belang. In samenspraak met de opdrachtgever koos Arthur Vandendorpe voor Monuglas® Classic Protect 12. Deze beglazing voldeed aan alle moderne voorwaarden en doet recht aan de klassieke uitstraling van het pand.

Op maat gemaakt

"Monuglas heeft meerdere goede referenties in België. Daarnaast voldoet het glas aan alle eisen van de bouwheer en Erfgoed Gent; een maximale glasdikte van dubbel gelaagd veiligheidsglas van 12mm, een zo hoog mogelijke U-waarde voor deze glasdikte en een licht getrokken uitzicht. Een U-waarde van 2 én de mogelijkheid voor witte afstandhouders



”

Monuglas® Classic Protect 12 voldeed aan alle moderne voorwaarden en doet recht aan de klassieke uitstraling van het pand



was voor ons de beste keuze", aldus Tom de Turck, projectleider van Arthur Vandendorpe.

Passend in de sponningen

Door verwerking in de loop van de jaren moest de helft van de ramen in het pand vervangen worden. Deze zijn volgens de oorspronkelijke raamprofilering gereconstrueerd in het atelier van Arthur Vandendorpe. Het deel dat in betere staat verkeerde, hoefde enkel te worden aangepast door het dieper frezen van de sponningen, waardoor het dubbelglaspakket kon worden ingewerkt.

Samenwerking

"De samenwerking met Stolker Glas, de producent van Monuglas®, verliep positief, er was veel keuze in de samenstelling van het dubbelglaspakket. De orders werden netjes binnen de standaard levertijden van circa 3 weken bezorgd", besluit De Turck. "Met deze renovatie herstelden we één van de bekendere monumenten van Gent weer in ere. De grandeur van Hugo Claus komt er weer tot leven volgens de eisen van de moderne tijd."

Meer informatie over de mogelijkheden van Monuglas®? Neem vrijblijvend contact op met een van de adviseurs.

www.monuglas.nl



Voormalig huis Hugo Claus

OP DE KOFFIE BIJ PERSPECTIV

“Een gezond monument neemt zijn maatschappelijke rol op”

TEKST: JESSE VAN DAELE – FOTO'S: PERSPECTIV



Team Perspectiv

Eigenlijk had ik mezelf al vorige editie uitgenodigd voor een koffie bij Perspectiv. Maar toen ging het drieluik over Aalst en daarin moest altijd een artikel komen over de prachtige restauratie van de Sint-Martinuskerk die door het vroegere 'Architectenbureau Karel Breda' werd geseigneerd. En trop is teveel, dus werd het interview uitgesteld. Tijdelijk, want half oktober parkeerde ik mijn wagen op het Kerkplein in Zaventem. Van daaruit was het maar enkele stappen tot de werkstek van Perspectiv. Nu vooral nog in werf. Maar eentje met veel potentieel. Een herbestemming van een oud pand, met oog op de toekomst dus. Meteen richtinggevend voor het gesprek met architecte en zaakvoester Isolde Verhulst ...

Breda wordt Perspectiv

Een gesprek over Perspectiv kan onmogelijk rond zijn oprichter: Karel Breda. Deze gerenommeerde restauratiearchitect begon in 1981 zijn loopbaan als zelfstandig architect. Doorheen de jaren specialiseerde hij zich steeds meer in de restauratie van historische gebouwen. Denk aan de vele projecten in Brussel - Zavelkerk, St.-Niklaaskerk, O.L.V.-kerk op het Kerkhof van Laken, Sint-Jacob-op-den-Coudenberg en het Bellonahuis maar ook het Kasteel van Beersel in Beersel, kasteel Hemelrijck, de Sint-Pieters en Sint-Pauluskerk in Sint-Pieters-Leeuw, de St.-Martinusbasiliek en het Historisch Stadhuis in Halle.

In 1992 mondde dit uit in een eigen architectuurbureau dat uitgroeide tot een vaste waarde in de erfgoedsector. In 2007 versterkte Isolde Verhulst het team. Ze had ervaring als bouwkundig monumentenwachter in Limburg en werd steeds geprikkeld om zich te verdiepen in kwalitatieve restauratieprojecten. Tussen haar en Karel was er een goede kruisbestuiving en geruime tijd werkten ze samen aan de referentieprojecten waarin ze beiden hun ziel legden.

Restaureren is bricoleren

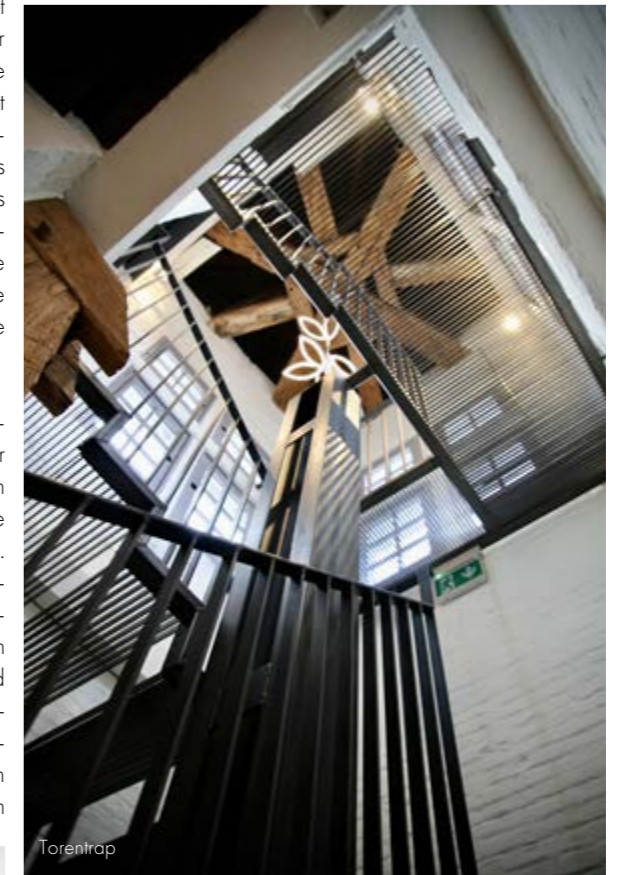


Stadhuis Halle, voorgevel na werken

Isolde Verhulst: "De manier van werken was toen – en is nog steeds – heel pragmatisch. 'Goed restaureren is goed kunnen bricoleren'", zei Karel vaak. In een restauratiedossier kan je namelijk niet alles voorzien. Maar al te vaak word je geconfronteerd met verrassende elementen en moet je als ontwerper, op basis van je kennis, je ervaring en je doorheen de jaren opgebouwde netwerk, doordachte keuzes maken."

"Diezelfde pragmatiek zorgde ervoor dat we samen durfden na te denken over de concrete toekomst. Karel wou tijd vrijmaken voor interessevelen waar hij tot noch toe geen tijd voor had en zich minder bekommeren over de dagelijkse besommeringen en het runnen van een

architectenbureau." Het sloot perfect aan bij de wens van Isolde om haar eigen vleugels helemaal uit te slaan. Er volgde een overname en toen de restauratie van de Basiliek



Torentrap

in Halle na 21 jaar volledig werd afgerond stond niets een overgang nog in de weg. Vanaf januari 2020 ging het bureau verder onder de naam Perspectiv architecten.

Doorgroeimogelijkheden

"Ons bureau telt gemiddeld vijf medewerkers. Een schaal die ons toelaat om een breed scala aan projecten van diverse grootte succesvol op te leveren. Elke medewerker is daarbij verantwoordelijk voor een aantal van deze projecten. We zijn daarbij verticaal georganiseerd. Niet alleen met ons bureau, maar ook met alle betrokken bouw-

partners. Van start tot oplevering zit hetzelfde team aan tafel en is er voortdurend overleg. Ook bouwpartners die hun puzzelstuk al hebben gelegd, nodigen we opnieuw uit wanneer dit opportuun is."

"Een goede restauratie-architect is vooral een hele goede generalist. Die de verschillende puzzelstukken doet passen, die aangeleverd worden door specialisten."

"Ikzelf ben betrokken in alle dossiers en de complexe volg ik op de voet. Maar ik zal mijn inbreng niet boven deze van het team zetten. Integendeel. Wie taken wil overnemen kan hier doorgroeien. Zelfs partner worden indien die ambitie wordt uitgesproken én waargemaakt. Ik kijk uit naar een medevenoot waarmee ik kan sparren. Nu heb ik vooral mezelf als klankbord. Of doe ik beroep op vrienden en collega-architecten wanneer ik worstel met bepaalde zaken zoals een architecturale uitdaging of een communicatief of organisatorisch probleem."

"Het is niet onmiddellijk de bedoeling dat we groeien in aantal. Al kan er zich uiter-

aard altijd een opportuniteit aanbieden. Maar dan dus graag met een extra partner, niet alleen."

Hertige proof

"Ons bureau legt zich uitsluitend toe op het restaureren van historische gebouwen. Deze specialisatie verschaftte ons een bijzondere expertise in de omgang met waardevol erfgoed. We gaan graag de uitdaging aan om moeilijke en technische realisaties aan te pakken."

"We trachten daarbij steeds op de hoogte te blijven van recente ontwikkelingen. Zowel voor het beheer van onze projecten als op het vlak van nieuwe technieken. Door onze 'hands-on'-mentaliteit brengen we projecten tot een goed einde binnen het voorziene budget en termijn. Het is onze taak te reflecteren over het gebruik in de toekomst en de erfgoedwaarden te koesteren."

Duurzaamheid als uitdaging

"In onze sector is het daarbij niet altijd evident om de zich ontwikkelende duurzaamheidseisen op een kwalitatieve en

voor erfgoed duurzame manier te integreren. De maatschappij neemt hierin, terecht, de vlucht vooruit. Er is haast geen tijd voor reflectie en wetenschappelijk onderzoek alvorens een volgende maatregel zich opdringt. Het zou echter steeds de betrachting moeten zijn om, ook in deze hectische tijd, ingrepen grondig af te wegen, en dit op een lange tijdschaal."

"Gelukkig wordt men zich hier steeds meer van bewust, en wordt er niet enkel meer gekeken naar een tiende meer of minder in R-waarde, maar focust men zich steeds meer op de totale levenscyclus van een gebouw of materialen. Dat is een evidente keuze voor erfgoed, maar ontslaat ons niet van de taak om daar iedere keer ook bewust mee om te gaan."

Maatschappelijk gedragen

"Onze transparante communicatie zorgt voor een betrouwbare relatie met de bouwheer en overheden. Hiernaast engageren we ons als ontwerper voor de breedst mogelijke ontsluiting van het restauratiege-

beuren. Zo dragen we bij tot een groter draagvlak voor het gebouw."

"Langlopende restauraties slagen maar als ze maatschappelijk gedragen worden. Bij onze restauraties proberen we steeds mensen warm te maken voor het monument: via educatieve werfzeilen aan de basiliek in Halle of aangeklede containers aan het kasteel van Beersel, bijvoorbeeld. Zelden restaureren we zonder de bevolking iets meer te vertellen over de context waarin het monument zich bevindt."

"Het einddoel van elk project? Het opleveren van een 'gezond gebouw'. Een monument dat opnieuw potentieel heeft om zijn maatschappelijke rol op te nemen."

"Tijdens de uitvoeringsfase zijn we als bureau niet de meest makkelijke mensen. Onze hang naar kwaliteit zorgt af en toe voor botsingen met aannemers. Maar vaak ontvangen we na oplevering felicitaties van diezelfde aannemers."

Wedstrijden

"Zo'n 20 % van onze omzet realiseren we door te werken voor privépersonen. In dergelijke projecten is er meestal sprake van een strakker budget en een relatief korte oplevertermijn. Wat mooi is voor onze cash-flow. Bovendien zijn ze vaak ook architecturaal erg interessant."

"De overige 80 % halen we uit het winnen van wedstrijden voor openbare aanbestedingen. Een format dat ons erg goed ligt. In bijna 90 % van de gevallen winnen we de wedstrijd. Ons geheim? We selecteren enkel die projecten waarin we echt 'goesting' hebben. En dienen daarbij geen 'goed dossier' in, maar komen met een bazooka. Een bijzonder goed uitgewerkt voorstel met alle toeters en bellen waarbij heel sterk wordt nagedacht over de specifieke aanpak en workflow. De kostprijs per wedstrijddeelname is navenant, maar in het merendeel van de gevallen halen we het project zo wel binnen."

"In 2022 komt er voor restauratie- en renovatieopdrachten een nieuwe regelgeving in Vlaanderen. Om in aanmerking te komen voor een restauratiepremie worden wedstrijden 'per thema' uitgeschreven. Een jury moet daarbij uitmaken welke projecten met welk projectteam er worden gesubsidieerd door de Vlaamse regering. ... De vrees bestaat dat het een soort loterij wordt die marktverstoring zal werken. The proof of the pudding is uiteraard in the eating. En laat ons hopen



Wedstrijdontwerp achtergevel met uitbreiding, Halle

AKEMI®

AKEMI®

AKEMI®

Met een grote variëteit aan producten dekt AKEMI de volledige markt van steenbewerking.



LIJMEN

Kwalitatieve lijmen en vulmiddelen voor de steenindustrie, bestaande uit polyester-, epoxy-, polymeer- en polyurethaanharsen in verschillende verpakkingsvormen.



ONDERHOUD

Professionele producten voor het reinigen, beschermen en onderhouden van (natuur)steen en keramiek.



VOEGKITTEN

Breed gamma aan voeg- en lijmkiten op basis van silicone, polymeer of acryl. Groot kleurenpalet afgestemd op natuursteen, composiet en keramiek.



AKEMI - voor elk probleem de juiste oplossing, voor elke behandeling het juiste product!

Reeds meer dan 80 jaar kan u bij ons terecht voor gespecialiseerde producten voor het lijmen, restaureren, reinigen, impregneren, afdichten, kristalliseren en onderhouden van natuur- en kunststeen.

Ons jong en dynamisch team helpt jullie met veel enthousiasme verder!

PRODUCT GEBRUIKT IN HISTORISCH STADHUIS IN HALLE

AKEMI dekt de volledige markt van steenbewerking

Professionele gebruikers werken al decennia lang met AKEMI® lijmen op basis van epoxy, polyester en polyurethaan voor het lijmen, kitten en herstellen van alle denkbare natuurstenen, kunststenen en composietstenen. AKEMI® onderhoudsproducten worden wereldwijd succesvol ingezet voor het reinigen, impregneren, afdichten, kristalliseren en onderhouden van natuur – en kunststeen.

Voor het project historisch stadhuis in Halle werden barsten en schades hersteld door de firma Renotec uit Geel met AKEPOX® 5010. Een uv-stabiel, krimp vrij en transparant epoxyhars. Door toevoeging van kleurpigment en steengruis verkrijgt u een onzichtbare herstelling.

Akemi Benelux is het verdeelpunt van AKEMI® producten voor België, Nederland en Luxemburg. Aarzel niet om ons te contacteren. We helpen je graag verder bij de keuze van het juiste product.

AKEMI – voor elk probleem een oplossing!

www.akemi.be

dat het allemaal meevalt. Maar ik vrees er toch voor. Als bureau gaan we even de kat uit de boom kijken. Ons iets meer toespitsen op privéopdrachten en onze lopende dossiers, tot de grootste storm gaan liggen is.

Onderhoud vervangt restauratie niet

"De nieuwe regelgeving komt er omdat er een shift in het beleid moet komen van dure restauratie naar geregeld onderhoud. Wel, we volgen de Vlaamse Regering in het feit dat monumenten onderhoud nodig hebben. Voor ons mag dat jaarlijks een oppervlakkig onderhoud zijn en tweemaal een groter, deskundig onderhoud. Ontegensprekelijk is echter dat je, ondanks een kwalitatief onderhoud, toch mag rekenen dat er ongeveer iedere 50 jaar een renovatie/restauratie-campagne nodig is. Materialen kunnen niet oneindig lang verwerking weerstaan."

"Wie zal trouwens de kwaliteitscontrole doen op het onderhoud? Monumentenwacht heeft daarvoor te weinig middelen. De erfgoedconsulenten? Die ontbreekt het vaak aan tijd en soms aan de nodige technische bagage. Het profiel van een goede 'erfgoedconsulent' ontbreekt nu. En zou dus best snel moeten worden ingevuld."

Hieronder vind je twee recente realisaties van Perspectiv.

Historisch stadhuis Halle

Het huidige historisch stadhuis in Vlaamse renaissancestijl dateert van 1608-1616. Het werd gebouwd op de plaats van het eerste stadhuis op de Grote Markt dat in 1595 werd verwoest door een brand. In 1933 werd het beschermd als monument. Begin van deze eeuw was het monument echter sterk verouderd en was er nood aan een stevige update. Bovendien was er nood aan uitbreiding, het gebouw was te klein geworden voor de publieke functies die erin moesten plaatsvinden en ontbrak het aan een degelijke verticale circulatie.

In 2008 schreef de stad daarom een architectuurwedstrijd uit. Opdracht: het klaarstellen van het stadhuis voor de toekomst via restauratie en uitbreiding. De jury bekroonde onze voorgestelde bouwhistorische en stedenbouwkundige visie. Het restauratie-

dossier werd midden 2013 afgerond, de werken startten in april 2018.

Dankzij de restauratie kan het historisch stadhuis van Halle zijn culturele en toeristische functies behouden. Het aanwezige toerismekantoor kon uitbreiden. Er kwam ook ruimte voor een vrijetijdswinkel, voor het organiseren van tentoonstellingen en dergelijke meer.

"Eerst namen we de volledige buitenkant onder handen. Het dak kreeg de grootste prioriteit. De toren, de vele dakkapellen, de schoorstenen, puntgevels en sierelementen in natuursteen werden ter plaatse gerestaureerd en opnieuw gestabiliseerd. Het schrijnwerk werd gerestaureerd, er kwam vernieuwd hoogrendementsglas, en de gevel werd opgesmukt: beschadigde bakstenen werden vervangen en het voegwerk hersteld."

"Ook binnenin werd stevig ingegrepen. Elektriciteit en verwarming werden volledig vernieuwd naar hedendaagse normen. De benedenverdieping werd na de restauratie klaargemaakt voor het toerismekantoor. Dit is nu te bereiken via een kleine galerij waar je kan doorwandelen van de Grote Markt naar het J. Possozplein. De kasseien van de Grote Markt lopen er door in de inkomzone, iets wat historisch gezien vroeger ook zo was, als 'stadwaag'."

"Bij de restauratie van de raadzaal (trouwzaal) werden onder meer de originele draagbalken opnieuw zichtbaar gemaakt en gerestaureerd. Ook de andere lokalen op het 'schoon verdiep' werden gerestaureerd en kunnen nu worden opengesteld voor feestelijkheden en huwelijksrecepties. De bovenverdiepingen werden multifunctioneel ingericht."

Aanbouw optimaliseert circulatie en gebruik

In een tweede fase zou een uitbreiding achter het stadhuis aan de kant van het Possozplein komen. "Omdat het Possozplein nog steeds de sporen vertoont van de kaalslag van vroegere bebouwing, zou dit nieuwe gebouw de achterzijde langs het Possozplein meteen structureren, verfraaien en opwaarderen."

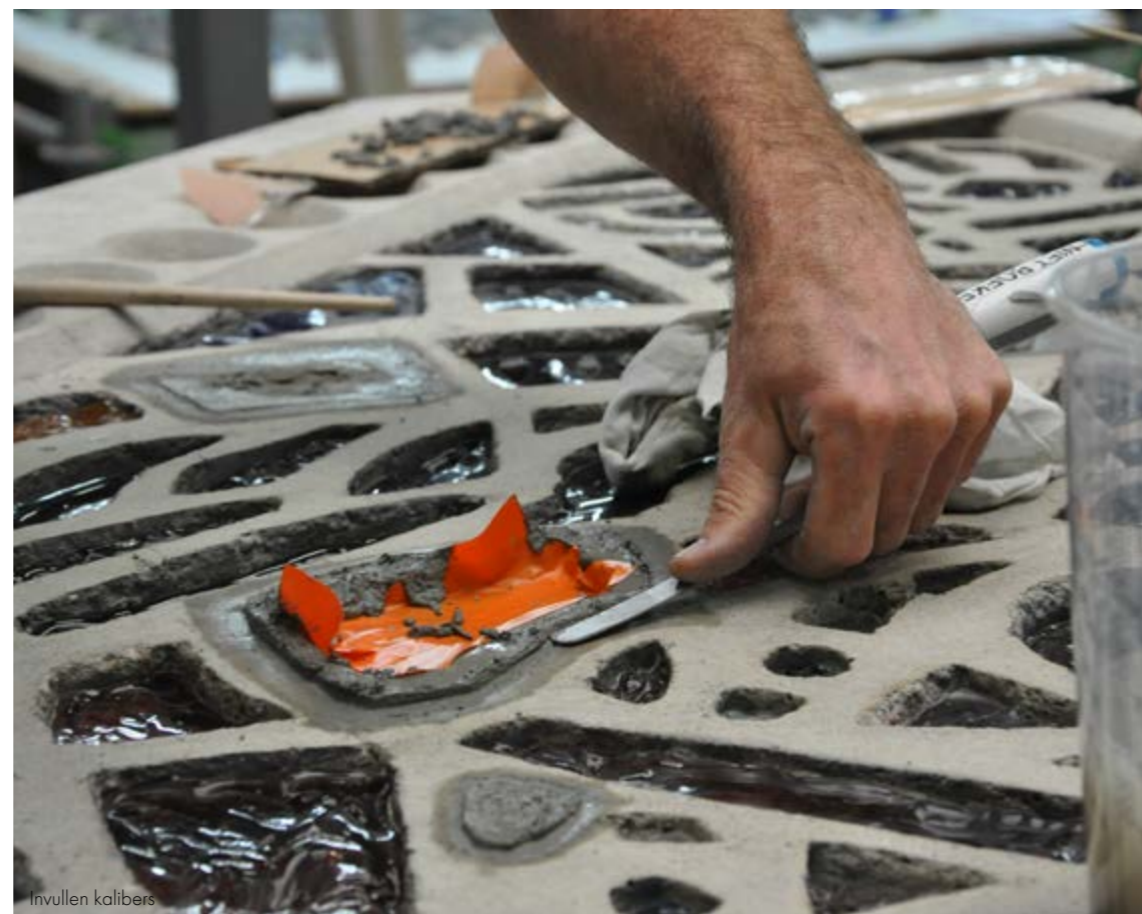
"De nieuwe vleugel werd in ons ontwerp het 'Schild van Bourgondië' gedoopt, vermits de inplanting refereert naar een voormalige afspanning aanleunend tegen de achtergevel. De nieuwe volumes optimaliseren de circulatie en verzekeren de functionaliteit van het hele historisch stadhuis. Daarenboven werden mogelijkheden ingebouwd om deze nieuwe vleugel in een volgende fase nog uit te breiden. Deze aanzet kan de gepaste invulling zijn van het stedenbouwkundige vacuüm van het Possozplein en aangrenzende in het stadswefsel. De bovenste glazen verdieping als lichtbaken in de stad veruitwendigt in het ontwerp het stedelijk museum. De open structuur van de verdiepingen laat de achtergevel zoveel mogelijk vrij met de blauwe hardstenen eretrap als vormelijk contrapunt."

Vraag naar minimalisering

"Sinds de financiële crisis in 2012 in Halle vroeg het stadsbestuur de uitbouw steeds verder te minimalisieren. Verschillende voorontwerpen werden intussen uitgewerkt en besproken. Tot er nu een keerpunt bereikt is waarbij de vraag tot verkleining deze van de functionaliteit van het gehele gebouw



Restaureren



Invullen kalibers



Versplinterd kaliber

in vraag stelt. De vorm van de uiteindelijke aanbouw heeft immers een grote impact op de reeds uitgevoerde restauratiewerken. Het gebouw wordt zo gedeeltelijk van zijn capaciteit onttrokken doordat de toegangsflux in de nieuwbouw ondergeschikt is aan de capaciteit van het hoofdgebouw. We hopen uiteraard dat het stadsbestuur onze redenering volgt en toch één van onze voorstellen weerhoudt.”

Sint-Theodarduskerk in Beringen-Mijn

Samen met Henry van de Velde en Victor Horta wordt Henry Lacoste (1885-1968) beschouwd als één van de kleurrijkste architect-lesgevers aan de Brusselse Academie. Zijn werk is niet onder één noemer te brengen. Zijn vormentaal is vaak Art deco maar ook eclectisch en modern, ingenieus avant-gardistisch en symbolisch geladen. In die context ontwierp en bouwde hij kerken, expoviljoenen, het eerste crematorium, musea en memorialen.

Sprekend voorbeeld is de Sint-Theodarduskerk in Beringen-Mijn tijdens W.O.II. Deze jongste van vijf Limburgse mijnkathedralen werd door Lacoste ontworpen als een 'totaalkunstwerk': gebouw inclusief aankleding en naastliggende complex met catechesezaal, pastorie, kapelarij, parochiezaal, patronaatszaal en fietsenstalling. De kerk werd in 1986 geklasseerd als monument terwijl het hele complex beschermd werd als dorpsgezicht.

Uniek in het totaalconcept zijn de glas-in-betonramen. Dikke glaskalibers werden daarbij gegoten in een dun betonnet. Het resultaat is een intens kleurspel dat zorgt voor een opmerkelijke sfeer die doorheen de dag verandert door de wisselende lichtinval.

“De invulling van de vensteropeningen met glas-in-betonpanelen is uitzonderlijk en van een artistiek zeer hoge kwaliteit. De glasramen van het koor en van het transept bestaan uit verschillende lancetten en zijn versierd met medaillons met daarin

telkens de voorstelling van een heilige. Op de glasramen van het schip is telkens een monumentale heiligenfiguur voorgesteld. In het glasraam van de doopkapel is er een voorstelling van het doopsel van Christus.”

Op enkele foto's die bewaard zijn, is goed te zien hoe de mijnwerkers zelf de glasramen samenstelden in een voor die tijd revolutionaire techniek. Hierbij werden in de gieterijen van de 'Cristalleries du Val-Saint-Lambert' de dikke glaskalibers naar ontwerp op maat gemaakt en vervolgens, op de mijnsite, in gewapend beton gevat.

Nood aan restauratie

“Net de toepassing van deze nieuwe technieken, de ambachtelijke productie en de grondstofschaarste tijdens WOII, zorgden ervoor dat de glas-in-betonramen zich begin deze eeuw niet meer in opperste toestand bevonden. In 2008 stelde de kerkraad ons daarom aan als ontwerper voor de restauratie ervan.”

Omwille van het groot aantal glasramen en de daarmee gepaard gaande kostprijs, werd de restauratie opgedeeld in twee fasen. Een eerste fase met de ramen van het schip en de doopkapel en een tweede fase met de ramen van het koor, het transept, de westgevel en de viering. De eerste fase vond plaats tussen 2016 en 2018. Eind 2020 werden de werken van de tweede fase gestart.

“Alle glasramen werden voorzichtig gedemonteerd en getransporteerd naar het atelier van de aannemer. Daar werden ze allen grondig geïnspecteerd; zowel de toestand van het beton als van het glas werd nagekeken en gedocumenteerd. Indien het beton zich in slechte toestand bevond – met bijvoorbeeld scheuren en/of betonrot – werd het betonskelet gereconstrueerd of lokaal hersteld. De goede glaskalibers uit zo'n paneel worden herbruikt en op exact dezelfde plaats in het nieuw betonnet geplaatst. Bevindt het beton zich nog in goede staat? Dan werden enkel de versplinterde glaskalibers er lokaal uitgehaald en vervangen door nieuwe glaskalibers vervaardigd in de ambachtelijke fabriek Glashütte Lamberts in Duitsland.”

“Het was een enorme logistieke operatie om de gerecupereerde, verlijmd of nieuwe elementen terug te plaatsen op hun oorspronkelijke positie, in hun correcte kleur en met de gewenste textuur. Uiteindelijk werden in fase 1 8130 kalibers behandeld waarvan zo'n 3.511 nieuwe glaskalibers gemaakt en 1.376 bestaande kalibers verlijmd. In fase 2 spreken we over 3.785 nieuwe op een totaal van 12.982, doordat we daar nog een meer terughoudende aanpak realiseerden.”

“Om de levensduur van de originele panelen te bestendigen werd een innovatieve techniek gebruikt: de toepassing van kathodische bescherming met opgedrukte stroom. Tegen het najaar van 2022 worden alle gerestaureerde glasramen terug in de Sint-Theodarduskerk verwacht.”

www.perspectiv.archi



BIO ISOLDE VERHULSTE

Geboortestad: Hasselt

Hobby's: klimmen (muurklimmen, rotsklimmen, ijsklimmen, stellingen beklimmen), skiën, snowboarden, zeilen, wandelen, een bakoven metsen,... zolang het maar in de buitenlucht is.

Favoriete lied: 'Irene' van De mens / Lagwagon (jeugd sentiment)

Beste film: we hebben geen TV en gaan zelden of nooit naar de cinema

Beste boek: De waanzinnige 14e eeuw van Barbara Tuchman (waarin ik eerlijkheidshalve ondertussen al ongeveer 14 jaar aan het lezen ben) en de boeken van Louise O. Fresco

Favoriete plekje: de bergen en de zee

Lievelingsgerecht: sushi, verse soep, entrecote met frietjes, pannenkoeken, ijsjes

All time hero: persoonlijk: mijn man en kinderen - professioneel: Joseph Poelaert

Opvallend Onopvallend!

TipCoat Leihaken

Verkrijgbaar in de kleur van elk leien dak

- 10 jaar garantie op de kleurvastheid.
- Het volledige zichtdeel op kleur.
- Elke leikleur mogelijk.
- Nieuwe verbeterde kwaliteit.
- Geen scherp uiteinde meer aan de zichtkant.
- **Gratis** zwart gecoat.

Paars ●

Groen ●

Grijs ●

Zwart ●

Informeer naar ons assortiment.

TipCoat leihaak zwart gecoat voor de prijs* van een blanke leihaak.

*vraag naar de actievoorwaarden

PRODUCT GEBRUIKT IN HISTORISCH STADHUIS IN HALLE

Bové, hooked on quality

Een leidekker met uitvindingsgeest, dat is Bové. Deze specialist in dakbevestigingsmaterialen weet intussen drie generaties lang letterlijk alles van dakbevestiging. Het zit hen als het ware in hun bloed. Iedere werkdag staat er in Ravenstein een team van betrokken medewerkers klaar voor hun klanten. Voor dakdekkers, leveranciers van dakdekkersmaterialen maar ook architecten, aannemers en monumentenzorg.

Ze zijn er trouwens mee met de tijdsgeschiedenis. De huidige productie loopt voor 100% op zonne-energie. Alle verpakking zijn zover het kan van gerecycleerd materiaal. Ook afvalstromen worden gerecycleerd en waar mogelijk door Bové zelf hergebruikt.

Voor het historische stadshuis van Halle werden de leien opnieuw bevestigd met zwarte veiligheidshaken van Bové. Deze zijn uitsluitend uit rvs 316 gemaakt. De zwarte Bové monumentaal RVS dakhaak werd daarbij gemonteerd op eigen ontwikkelde systemen: de SafeClick Constructielat en het SafeClick Klemanker.

www.bove.eu

DE BIECHT STOEL

Iedere editie zetten we een bouwprofessional in de stoel van zijn of haar keuze. De ideale plek om enkele vragen af te vuren om de mens achter de professional te ontdekken. Verrassend verfrissend. Deze keer in de stoel: Caroline Voet, wellicht de eerste architect in onze biechtstoel met een eigen wikipagina (al heeft dat een specifieke reden, zie verder). Ze is oprichtster van VOET architectuur en professor aan de KU Leuven Faculteit Architectuur waar ze zowel les geeft als onderzoek voert naar zowel architectuur als scenografie.

TEKST: JESSE VAN DAELE

Caroline Voet ©Johan Rutgeers

1. Wat is je lijfspreuk?

"Carpe Diem. Ik wil openstaan voor het onverwachte. Als architect, onderzoeker en docent ben ik bezig op verschillende fronten. Hoewel ze elk een verschillende focus vragen, ga ik graag op zoek naar kruisbestuiving. En telkens opnieuw geniet ik ervan hoe verrijkend die verschillende ervaringen zijn voor elkaar.

Ik hou van de intensieve dialoog en uitwisseling met studenten, mede-onderzoekers, andere architecten, opdrachtgevers ... Maar haal evengoed energie uit precies het tegenovergestelde. Zoals me afzonderen om te ontwerpen, een tekst te schrijven.

2. Favoriete guilty pleasure?

"Geen enkele pleasure is guilty. Maar wat me ongelooflijk veel plezier doet, is het verzamelen van kunst, van een werk dat me raakt, waarvan ik het dieperliggende verhaal ken. Zo hangt op mijn bureau een tekening van Christian Kieckens die me herinnert aan de mooie jaren waarin we samenwerkten. Verder heb ik bijvoorbeeld ook een zeefdruk van Wim Wauman die ik tegenkwam in zijn Blauwhaus in Waasmunster, een meubel van Rikkert Paauw die ik samen met mijn studenten ontmoette in Tallinn, een zeefdruk van grafisch ontwerper Annelies van Oost met wie ik graag samenwerk ... Naast het verhaal erachter moet het ook passen in ons kleine huis, dat een beetje een Wunderkammer dreigt te worden."

3. All time hero?

"Christian Kieckens, mijn mentor die spijtig genoeg vorig jaar verleed. Hoewel hij les gaf in Antwerpen, leerde ik hem pas echt kennen aan de Architectural Association (AA), waar we uiteindelijk samen zouden lesgeven. Christian ordent ruimtelijkheid als geen ander. Van hem leerde ik Dom Hans van der Laan kennen. Hij daagde me uit en motiveerde me om beter te worden in architectuur, in scenografie, in schrijven. We werkten uiteindelijk meer dan drie jaar nauw samen, en zagen elkaar ook nadien nog regelmatig. Zo reisde ik in 2017 nog samen met hem en 50 van mijn studenten naar Milaan."

"Nog een held is Marie-José Van Hee die ik al ontmoette tijdens mijn studententijd. Ik mocht maquettes maken voor haar en Robberecht & Deam, voor de Stadshal op het Gentse Emile Braunplein. Het was een boeiende zoektocht naar ruimtelijkheid. Heel intens, een onderdompeling. Net als Zaha Hadid was Van Hee lange tijd één van de weinige vrouwen in een mannenwereld. Met een eigengereide, authentieke stijl waren, en zijn, zij een voor-

beeld. Het was een voorrecht om met beide architecten nauw te mogen samenwerken."

4. Favoriete plekje op de wereld?

"De Abdij van Roosenberg in Waasmunster. Een ontwerp van Dom Hans Van der Laan, een soort ode aan het geordende leven. Sober, strak, wiskundig. Ik beschreef het als een 'House for the Mind' in mijn laatste boek."

"Om te schrijven verbleef ik geruime tijd in het klooster en leerde de plek echt waarderen als stilteplek. Ik leefde er volgens de regels van de kloosterzusters. Maar hun strenge dagritme was helemaal niet beperkend, integendeel. Het zorgde voor rust en ruimte. Voor concentratie en contemplatie. En de liefde van de zusters kreeg ik zomaar cadeau. Moest ik er toch even uit? Dan trok ik mijn loopschoenen aan en ging ik joggen in het prachtige domein."

Nadat de laatste zusters vertrokken, stond de abdij vier jaar leeg. Maar nu komt er een mooie herbestemming. Het gebouw zal zijn rol als open gastenhuis blijven vervullen, en daarbij ingezet worden om palliatieve zieken te ontvangen. Bedoeling is dat ook de familie van de zieken, die vaak een zware taak als mantelzorgers hebben, er tijdelijk kan verblijven."

5. Hoogtepunt in je carrière?

"De Alex Stanhope Forbes Prijs, als bekroning voor mijn afstudeerproject 'Fiber Space' aan de AA-school, gaf mij zelfvertrouwen met een toch wel controversieel project. Kort daarop was ik laureaat van de Prix Godecharle, voor het project 'Cyberautica'. Een futuristisch ontwerp van een op zee drijvende stad. Het project gaat overbevolking tegen door zijn capaciteit van zelfgeneratie en organisatie. En past zich aan de steeds veranderende behoeften van de stad aan. Diezelfde fierheid voel ik eigenlijk nog steeds bij elke realisatie, of het nu een gebouw of een boek is. Het schitteren van mijn studenten of medewerkers geeft mij ook telkens een boost."

6. Wat staat op je 'bucket list'?

"Portugal! Vorig jaar zou ik er met studenten naar toe reizen. Maar toen kwam corona ... Volgend jaar is er de 6e Architecture Triennale in Lissabon, ik ben co-curator van een project. Hopelijk gaat het door!"

7. Welke gênante gebeurtenis vertel je liever niet (maar doe je nu toch)?

"Toen ik in mijn beginjaren een werf bezocht, vroegen aannemers zich luidop af 'wanneer de architect kwam'. Een ongemakkelijke start dus. Met ouder worden kom ik dat gelukkig minder tegen. Maar wie én jong én vrouwelijk is heeft het nu nog regelmatig moeilijk in de architectenwereld. En dat wordt toch nog overal bestendigd. Blader maar eens door vakbladen ... hoofdzakelijk werk van mannen. Ook onze bouwmeesters zijn enkel mannelijk."

"Er is dus nog werk aan de winkel. Structureel moet er hiervoor iets veranderen aan het ouderschapsverlof: het moet ruimer en ook voor mannen kunnen. Daarnaast mag men niet opgeven om ingeslopen verwachtingspatronen te doorprikken. En de media mag harder zoeken naar al die kwalitatieve werken van vrouwelijke architecten. De geschiedenis mag herbekeken worden met een nieuwe, open lens. Er zijn intussen initiatieven die dit ondersteunen. Denk aan de Vai initiatieven 'Wiki Women Design' en de Instagrampagina @WomeninArchitectureBelgium of de website Women Writing Architecture."

8. Van welke innovatie (in renovatie) heb je hoge verwachtingen?

"De helft van de studenten architectuur zijn vrouwelijk. Een mooi evenwicht dat steeds meer doorsijpelt in de praktijk. Maar ook het beleid moet volgen. Mijn wens? Een eerste vrouwelijke Vlaamse Bouwmeester."

9. Welke plaats, pand, gebouw, project wil je graag 'aanpakken'?

"De kantoorgebouwen van de jaren '60, '70, '80. Onze steden staan vol dergelijke betonnen structuren en velen ervan zijn intussen in slechte staat of voldoen niet aan de normen. Het goedkoopste is om ze af te breken, maar ze hebben tal van kwaliteiten. We moeten ze koesteren, opnieuw duurzaam en circulair inzetten. Hun overdimensionering is daarbij een zege. Niet alleen voor 'nuttige' m² maar ook voor vrije ademruimte: groen, speelpleinen, ontspanningsruimtes ..."

10. Welke bouwprofessional zie je graag in de volgende stoel?

"Tom Thys. Belgische ingenieur-architect en collega aan de KU Leuven, met een bureau Tom Thys architecten in Brussel. Zijn werk is erg inspirerend en authentiek. Hij kan als geen ander grootschalige projecten een poëtisch en menselijk karakter geven."

DRIELUIK RONSE

De Vrijheid in Ronse, herinrichting van de historische kern

TEKST: JESSE VAN DAELE – FOTO'S: PATRICE GEVAERT

Al in 2013 besliste het stadsbestuur van Ronse om de 'Vrijheid', het unieke en authentieke hart van de stad, terug een centrale levendige rol te geven in het centrum. Deze eerder onbekende en te lang verwaarloosde site werd intussen als 'verborgen schat' op hedendaagse manier opnieuw in het geheel geïntegreerd en vormt nu een cruciale schakel in de stedelijke ontwikkeling. De opwaardering van dit belangrijke erfgoed gaf Ronse de kans om de stad een nieuw elan te geven.



Stad binnen de stad

Tot aan de Franse Revolutie was 'De Vrijheid' in Ronse een afzonderlijk gebied. Een heerlijkheid die volledig in handen was van de clerus. Een soort stad binnen de stad. De priesters oefenden er naast hun kerkelijke functies ook alle bestuurlijke en juridische functies uit.

De enclave werd gedomineerd door drie kerken waarvan de ouderdom opklimt tot de 11e eeuw. De Sint-Hermesbasiliek met crypte was daarbij het epicentrum

van een belangrijke cultus rond de heilige Hermes. De jaarlijkse Fiertel is vandaag het belangrijkste restant van deze eeuwenoude traditie.

De economische zelfstandigheid van De Vrijheid was een belangrijke voorwaarde voor het onafhankelijk voortbestaan van het gebied. De Kleine Markt was niet alleen een plaats waar handel werd gedreven. De herbergen errond gaven onderdak aan de vele pelgrims en hun familie.

Stedenbouwkundige studie

Interdisciplinair ontwerp bureau Stramien uit Antwerpen kreeg de opdracht om een stedenbouwkundige studie uit te voeren die de concepten aandroeg om de Vrijheid op een doordachte manier te laten functioneren en integreren in de 21e eeuw stadskern, met volle respect voor de duizendjarige voorgeschiedenis van de site.

"Het stadsbestuur geloofde dat door een kwalitatieve heraanleg van de publieke



Martinuskerk. Uiteraard met respect voor hun verleden. Hun nieuwe invulling moest de attractiviteit van de historische kern ondersteunen. En die koppelen aan een vernieuwde dynamiek in de musea (de Crypte, Must Wonen

ruimte de uitzonderlijke historische betekenis van deze omgeving opnieuw sterker naar voor kon komen. En dat er een nieuwe strategische en cruciale stap kon gezet worden in de vernieuwing van ons stadscentrum", verduidelijkt Kristof Meerschaut, Diensthoofd Omgeving Ronse. "De vernieuwde Vrijheid moest daarbij voor de Ronsenaar een aangenaam, verrast en fier gevoel opleveren. En voor een extra dynamiek zorgen die zowel bewoners, handelars als bezoekers of toeristen maximaal ten goede zou komen."

Kernpunten in de studie waren een aantrekkelijke en hernieuwde publieke ruimte die de identiteit en de herkenbaarheid van de Vrijheid versterken. Daarnaast werd gezocht naar een geschikte herbestemming van enkele belangrijke historische gebouwen zoals de oude Sint-Hermesbasiliek en Sint-

en Werken) en de oude Brouwerij – of aan nieuwe invullingen in leegstaande handelspanden.

Parallel aan de stedenbouwkundige studie, besteedde de stad Ronse nog extra complementaire studies uit waaronder één rond de uitbouw van de Vrijheid als een sterk commercieel – en horecacentrum en een tweede die dit stadsdeel moest helpen ontwikkelen als een sterk museaal en toeristisch kwartier. De stedenbouwkundige visie bood daarbij een belangrijk houvast.

"Sinds oktober 2017 werden heel wat werken verricht. Het hart van De Vrijheid werd een voetgangerszone. Een vrije ruimte ontworpen als een aaneenschakeling van levendige pleinen die door een uitgebreid en bloemenrijk Albertpark

met elkaar zijn verbonden. Uniek daarbij is de manier waarop het regenwater bovengronds wordt opgevangen in grote watertrappen. Dat zorgt niet enkel voor meer beleving maar is tegelijk een meer duurzame manier om met regenwater om te springen", aldus Meerschaut.

Ruimtelijk UitvoeringsPlan (RUP)

Om het historische centrum 'De Vrijheid' verder op te waarderen werd een RUP opgesteld. Doelstelling was het behouden en versterken van de huidige identiteit. Een kwalitatieve opwaardering van de gevels en de stadsstructuur moest ervoor zorgen dat de uitzonderlijke historische betekenis van de omgeving opnieuw sterker naar voor komt.

"De richtlijnen en voorschriften voor de toekomstige bebouwing in het RUP moesten de garantie bieden dat de Vrijheid zich ontwikkelt met behoud van de huidige historisch waardevolle gebouwen en in harmonie met de omgeving."

"De identiteit van de bebouwing in de Vrijheid wordt vooral bepaald door de aanwezigheid van een groot aantal bouwkundig waardevolle gebouwen

en ensembles. Enkele zijn beschermd als monument, andere zijn opgenomen in de Inventaris Onroerend Erfgoed. Heel wat gebouwen die bijdragen aan de historische beeldkwaliteit van de Vrijheid

zijn echter niet erkend als erfgoed. Ze vormen samen met de erkende waardevolle gebouwen echter een geheel dat getuigt van historische bouwstijlen. Ze zijn geselecteerd op de rol

die de gevel, inclusief het bijbehorend dakvlak, speelt in het historisch stadsbeeld van de Vrijheid. Samen met de monumenten dragen deze panden het stadsbeeld dat door velen zo hoog wordt gewaardeerd."

"Om dit stadsbeeld van al deze gebouwen te behouden, werden in het RUP voornamelijk beschermende voorschriften opgenomen voor de hoofdvorm van een pand, de dakvorm, onderlinge verhoudingen en de gevel."

"Naast het behoud van de waardevolle gebouwen en ensembles werd het beeld van de Vrijheid ook versterkt door gebouwen te identificeren die de identiteit niet ondersteunen of het beeld zelfs naar beneden halen. In dergelijke gevallen met

bij renovatie of (ver)nieuwbouw op die plek verbetering geboekt worden."

"Naast renovatie kwamen er ook richtlijnen voor nieuwbouw. Hier was het inzicht dat ook de 21e-eeuwse laag kan uitgroeien tot een even waardevolle laag als de andere historische bouwstijllagen. Nieuwe architectuur kan volgens de ontwerpers perfect passen in het historische kader, mits respect voor het naastliggende patrimonium, de schaal en het algemene

straatbeeld. Het is daarbij niet de bedoeling dat alle uiterlijke kenmerken exact gekopieerd moeten worden, maar dat een bewuste relatie gecreëerd wordt tussen bouwstijlen en woningen. Het is de bedoeling dat men bij het ontwerpen erop toeziet dat er harmonie is binnen het geheel. Dit houdt onder meer in dat de kroonlijsthoogte, de dakvorm, de venstermaatvoering, de typologie en de afwerkingsgraad van de gevel van de beeldbepalende

gebouwen in de omgeving bepalend zijn voor de nieuwe of vernieuwde gevel."

Algemene principes

"In zijn meest algemene formulering kwam het leidende principe voor de toekomstige

mogelijkheden van de bebouwing in de Vrijheid neer op ontwikkeling in harmonie met de omgeving. Dit begrip ging in op de wisselwerking tussen de voorkant van een gebouw en het omgevende straatbeeld. In zones waar de gevels een sterke samenhang vertonen, is het over het algemeen wenselijk om de schaal en de geleding van de nabijgeveels te volgen."

"Hiermee werd niet bedoeld dat alle uiterlijke kenmerken exact gekopieerd moeten worden. Het gaat niet om het nastreven van een tuinwijkbeeld, maar wel een bewuste relatie tussen

bouwstijlen."

Het overheersen van gevels uit 19de en begin 20ste eeuw in de Vrijheid maakt dat de kenmerken van die periode(s) de identiteit bepalen en ook leidend zijn als naar harmonisering wordt gezocht

De drie hierna besproken projecten werden getoetst aan het RUP en de stedenbouwkundige voorschriften die hieruit voortvloeiden.



DRIELUIK RONSE

Grand Café De Memling

TEKST: JESSE VAN DAELE – FOTO'S: ARCHITECTENBURO MAS

Stadskwartier De Vrijheid in Ronse is volop bezig met een revival. Panden worden gerestaureerd en krijgen een nieuwe bestemming, vooral dan in de horecabranche. Lange tijd was het onzeker wat er met het leegstaande café De Memling zou gebeuren, maar intussen is het historische pand gerenoveerd, uitgebreid en vernieuwd. Na de laatste lockdown werd het zelfs feestelijk geopend zodat het opnieuw zijn rol kan opnemen als ankerpunt in het nieuwe, bruisende stadsdeel.

Iconische kroeg

De Memling was een iconisch café met een rijke geschiedenis. Doorheen de eeuwen werd het vooral als kroeg gebruikt, maar ooit was het een notariaat en in 1829 werd het zelfs gebruikt als leslokaal door Glorieux, de priester die tot op vandaag grote faam kent in Ronse. De laatste tien jaar stond het echter leeg en dreigde het te verkommen.

Centraal gelegen in het nieuwe De Vrijheid was er echter voldoende potentieel om er nieuw leven in te blazen. Dat vonden alvast twee bedrijvig onderne-

mers die in Ronse al een paar horekazaken hadden opgestart in panden die stonden te verloederen. Ze waren daarbij helemaal niet vies om zelf aan de slag te gaan zodat het budgettaire plaatje nog meeviel. Maar je kan uiteraard niet alles zelf dus schakelden de nieuwe eigenaar Architectenburo Mas uit Oudenaarde in.

Samenvoeging twee panden

"De Memling bestond eigenlijk uit twee panden: een groot, statig hoekpand en een kleinere bijbouw", vertelt architect Rik Mas van Architectenburo Mas.

"Bedoeling was om beide gebouwen te renoveren en beter met elkaar te integreren. Dit met absoluut respect voor de richtlijnen van het RUP dat in opdracht van de stad was opgesteld voor De Vrijheid-site.

"Vooral het kleinere pand bevond zich daarbij in een slechte toestand. Hierdoor konden we er enkel de gevels behouden. Maar voor de rest konden we niet andere dan de hele binnenruimte vernieuwen. Uiteraard met respect voor het hoofdgebouw en de sfeer die erin



”

Het Grand Café geniet nu maximaal van het zicht op het plein en de Sint-Hermesbasiliek

heerst. Het bijgebouw stelt zich daarbij dienend op.”

Ook het dak en de onderliggende dakstructuur van beide gebouwen bevond zich in een erg slechte staat en werden volledig vernieuwd. De buitengevels werd dan weer minimaal gerenoveerd. “Passend binnen de richtlijnen van het RUP hebben we de gevel hier en daar wel opengetrokken. Zodat het Grand Café nu maximaal geniet van het zicht op het plein en de Sint-Hermesbasiliek.”

“Hier en daar plaatsten we daarbij ramen die één van de nieuwe eigenaren zelf ontwierp. In zijn vrije tijd is die immers glazenier-kunstenaar. Het geeft alvast extra cachet aan het geheel.”

FJI-liggers

“Binnenin isoleerden we de gevels met cellenbeton. Verder werden zware opbouwlementen verwijderd en in samenspraak met de ingenieur stabiliteit kozen we voor een lichtere, slankere opbouw in één overspanning. Dat realiseerden we met FJI of Finnjoists. I – liggers die volgens de modernste technologie geproduceerd werden en voorzien zijn van hoogwaardige Kerto-S flenzen en een kern van OSB-3. Finnjoists hebben zo een veel betere sterkte – en gewichtsverhouding dan standaard balkhout. Daarnaast is de sterkte en stijfheid altijd gegarandeerd.”

“Op de liggers kwamen nieuwe decoratieve vloeren. Het niveauverschil tussen de vloeren in beide gebouwen behielden we. Terwijl we de scheidingmuur ertussen wel wegwerkten. Met deze ingreep creëerden we voor een interessante splitlevel die nu zorgt voor een enorm ruimtegevoel.”



Keuken op achterkoer

“Achter beide gebouwen bevonden zich enkele typische Belgische koterijen. Die braken we af en op de zo vrijgekomen ruimte installeerden we een professionele horecakeuken. Op dit moment wordt die nog minimaal gebruikt – er worden in het Grand Café nu vooral tapas en dranken geserveerd – maar op een later tijdstip kan door de keuken het pand ook ingezet worden als, bijvoorbeeld, bistro. Op de koer werd trouwens ook het sanitair gesitueerd.”

De eerste verdieping van het hoofdgebouw werd ingericht als polyvalente vergaderruimte. Ook die kan later makkelijk een nieuwe bestemming krijgen.



500 oude fotoestellen

Opvallende rariteit is dat het vernieuwd Grand Café een collectie van 500 oude fotoestellen herbergt. Bezoekers vinden er dus meteen ook een museum van honderden fotoestellen van de overleden verzamelaar Hugh Heller. Een soort eerbetoon aan de fotografie die liefhebbers zeker eens moeten bezocht hebben.

DRIELUIK RONSE

Familia, Poort naar De Vrijheid TEKST: JESSE VAN DAELE – FOTO'S: MURMUUR ARCHITECTEN

Eén van de sleutelstukken voor het slagen van het masterplan voor het historische stadsdeel ‘De Vrijheid’ (RUP opgemaakt door Stramien architecten) lag in de herontwikkeling van de vroegere cinema Familia. In functie van het ontlasten van de groene stadskern, werd het achterste deel van deze site een groene randparking. Voor een visie op de inrichting van het voorste deel en de doorstroom van parking naar binnenstad werd murmuur architecten ism Bert Michels uit Ronse ingeschakeld. Samen met een aantal andere investeerders kochten zij de site aan. In overleg met de stad vormden ze dit om naar een gemengd verdichtingsproject, met respect voor het historische kader en een verweving van publieke en private ruimte.

De gloriejaren

In het hart van Ronse, aan de voet van de Sint-Hermesbasiliek ligt het voormalige cinemacomplex Familia. Een plek waar vele Ronsenaren met plezier aan terugdenken, maar waar zoals bij zoveel filmzalen de gloriejaren al enige tijd verstreken zijn. Het gebouw stond zo al enkele decennia leeg.

Schakel tussen binnenstad en stadsparking

Het achterste deel van de Familiasite, tussen de twee beken, werd volgens het masterplan van De Vrijheid dus ingezet als groene stadsparking. De projectzone die murmuur onder handen nam was het voorste gedeelte. “de volgebouwde site werd ontpit, waarbij we de bijzondere historische structuur rond een centraal

open binnengebied opnieuw gebruikten als onderlegger. We versterkten de stedelijke groenstructuren en sloten aan op de opnieuw open gelegde molenbeek. De nieuwe Familia kadert zo volledig in het masterplan voor de vrijheid en vormt een aangename schakel tussen oude binnenstad en groene stadsparking”, aldus Ir. architect Pieter Vanderhoydonck van murmuur.

“We ontwikkelden de site als een dun, gesloten bouwblok rond een centraal binnenplein. Via de voormalige cinema-toegang kan je van aan de kerk onder de voorbouw het binnenplein bereiken, om dan met een tweede onderdoorgang en een brugje over de beek, centraal op de stadsparking toe te komen. Het groene

binnenplein van ongeveer 20x20 m dat zo ontstaat zal trouwens naast een aangename diagonale passage voor voetgangers ook met een knipoog naar het verleden sporadisch ingezet worden voor filmavonden in de buitenlucht.”

Stedelijke verwevenheid

“Met een loggia, daktuinen, inpandige en uitwendige terrassen, een gelijkvloerse tuin en groendaken voorzagen we uitvoerig in stedelijke buitenruimte. In het midden kwam plek voor een grote, karakteristieke boom. Het groen van de publieke ruimte zet zich zo verder in de private ontwikkeling. Daarbij dachten we ook aan het ondersteunen van de fauna en integreerden bijvoorbeeld ingemetselde kasten voor gierzwaluwen.”





UNILIN INSULATION, UW PARTNER VOOR ELK PROJECT

In België wordt er nog vaak PUR gespoten als vloerisolatie. Maar die oplossing is niet ecologisch en zeker niet circulair. Materialen die in aanraking zijn geweest met gespoten PUR kunnen immers niet opnieuw in de keten worden gebracht en moeten worden behandeld als chemisch afval. Met de PIR isolatieplaat Utherm Floor K van Unilin Insulation heb je een veel beter alternatief.

WWW.UNILININSULATION.BE

Utherm Floor K is makkelijk demonteerbaar en past zo perfect in een circulair streven.

In de sokkel van het gebouw passen een aantal diensten zoals een bakkerij/brasserie, een atelier voor een schoenenontwerpster, een landschapsarchitect en ook het eigen architectuurkantoor van murmuur. Erboven kwamen een tiental appartementen met diverse typologieën variërend tussen de 80 en 140 m². Deze functieverweving met kantoren, ateliers en horeca in de sokkel en wonen op de verdiepingen versterken de verwevenheid met de buurt.

Duurzame vernieuwbouw

“De oorspronkelijke bedoeling was het behoud van de gehele voorbouw, maar na grondig onderzoek bleek dat dit structureel (slechte ondergrond) en bouwtechnisch (bomen groeiden uit gevels en daken) niet meer te redden viel.

De historische gevel van het poortgebouw aan de zijde van de Sint-Hermesbasiliek kon gelukkig wel gered worden en werd daarbij gerestaureerd en geherwaardeerd zodat het cinema-complex toch de sfeer van toen blijft ademen. “De nieuwe gevel die hierop aansluit volgt op een meer hedendaagse wijze de ritmiek, detailgraad en materialisatie van de oude gevel en de karakteristieke bebouwing in de omgeving. De gepolijste (soort duurzaam gekaleide) ruwe gevel

weerspiegelt daarbij de textuur van de basiliek. De achterliggende gebouwenstructuur werd dus echter noodgedwongen compleet vernieuwd.”

Aan het binnenplein kwam op 4 m hoogte rondom rond een luifel met

”
In de hele uitwerking probeerden we op elk niveau duurzaam en toekomstgericht te werken, van stedenbouw en site over gebouw tot inrichting en uitrusting

onderliggende begroeide sokkel, die oud en nieuw als een harmonieus geheel aan elkaar rijgt.

Circulariteit en flexibiliteit

Bio-ingenieur Koen Van Delsen van murmuur: “Vanuit een circulaire visie hebben we in eerste instantie gezorgd voor een goed gebouw dat doordacht is ingebed in zijn omgeving. Daarnaast bestaat de structuur van ons gebouw uit overspanningen van gevel tot gevel

zodat elke unit een vrij invulbare (en aanpasbare) open ruimte is. Voor enkele units werkten we meerdere scenario’s uit om van kantoor naar woning te kunnen omschakelen of omgekeerd. Eén unit is ook effectief tijdens de bouw al omgevormd, zonder moeilijkheden.”

“Op materiaalniveau werkten we onder andere met een gesloten grondbalans, gelabelde houten ramen en gevelstenen uit een mengsel van restloten. Alle materialen werden afgewogen op milieuschade via Nibe en Totem.”

“De gebouwschil werd uitgewerkt als laagenergie (BEN, volgens de strengere eis zonder hernieuwbare energie). De eigen units werden met gestuurde LED-verlichting, geothermische warmtepomp, PV-panelen en een luchtgroep met warmterugwinning energieneutraal afgewerkt.”

“Zelfs tot op het allerkleinste niveau werkten we hier volgens circulaire principes. Bij de uitwerking van ons eigen kantoormeubilair werkten we zo zonder lijm, maar met omkeerbare verbinders en modulaire maatvoering in functie van minimaal verlies. De inrichting en technische uitrusting houden daarbij rekening met het gebruik van de ruimte als gedeelde werkplek.”

PRODUCT GEBRUIKT IN FAMILIA

Utherm Floor K vloerisolatie van Unilin Insulation

In België wordt er nog vaak PUR gespoten als vloerisolatie. Maar die oplossing is niet ecologisch en zeker niet circulair. Materialen die in aanraking zijn geweest met gespoten PUR kunnen immers niet opnieuw in de keten worden gebracht en moeten worden behandeld als chemisch afval. Met de PIR isolatieplaat Utherm Floor K van Unilin Insulation heb je een veel beter alternatief.

Niet alleen zijn ze enorm drukvast en makkelijk te verwerken, ze zijn ook makkelijk demonteerbaar en passen zo perfect in een circulair streven. Zeker in combinatie met vloerverwarming zijn ze een zegen. Waar gespoten PUR de leidingen van de vloerverwarming inkapselt, zorgen deze isolatieplaten ervoor dat het systeem bereikbaar blijft. Dus loopt er iets fout, dan kan er makkelijk ingegrepen worden.

www.unilininsulation.com



de Molenbeek en de Lozebeek en een lint van grachten en hagen in het zuiden.

In de loop der tijd onderging het gebouw allerlei renovaties in velerlei bouwfases. De originele structuur was in slechte staat en arotendeels onherkenbaar. Veel inare-

gewelven en het karakter van de robuuste muren wilden behouden. We hebben zo een belevingsparcours op twee niveaus bedacht wat een extra argument was voor de vierde 'lift'toren. De stad Ronse was hier heel enthousiast over.

Wel voorzagen de architecten openingen en doorkijken om het voorheen vrij gesloten gebouw transparanter te maken. Aan de voorkant kwamen geen grote, opengewerkte raampartijen, maar wel gerichte kijkvensters.

Pieter Vanderhoydonck: "Uit-, in – en doorzichten staan zowel in het exterieur als het interieur centraal. In de gevels plaatsten we stalen zichtvensters die onbewust de aandacht van passanten trekken en tegelijkertijd voor bezoekers als gekaderde uitzichtvensters op de omgeving fungeren."

De gelijkvloerse en eerste verdieping werden via drie vides met elkaar in contact gebracht. Deze openingen zorgen nu voor doorzichten doorheen de hele belevings – en ontdekkingsruimte.

Interactieve beleving

De scenografie werd een ontwerp van Bailleul Ontwerpbureau. Dankzij hen ontdekken bezoekers in het moderne, toeristische onthaal en interactieve belevingscentrum nu de waarde van Ronse en de troeven van de streek. Aan de hand van interactieve panelen, luisterverhalen, filmpjes en een virtual reality-tour komen bezoekers er alles te weten over het glooiende landschap van de Vlaamse Ardennen, de Sint-Hermescultus en het rijke textielverleden.

De benedenverdieping is toegespitst op het rijke verleden van de regio, de bovenverdieping kijkt vooruit op de toekomst. De hele site, ook de uitzichttoren, is 100 % toegankelijk voor personen met een beperking.

Leuk weetje om af te sluiten: het belevingscentrum kreeg intussen het kwaliteitslabel voor toegankelijk toerisme, niveau A van Toerisme Vlaanderen. Hét bewijs dat De Hoge Mote echt een bezoekje waard is.

”

We bedachten een belevingsparcours op twee niveaus wat een extra argument was voor de vierde 'lift'toren

pen waren historiserend met recuperatiematerialen van andere monumenten, om ouder te lijken dan ze werkelijk zijn. Kenmerkend aan het statige pand zijn de drie torentjes op de hoeken. Elk werden ze in een andere bouwphase bijgebouwd.

Vierde, hedendaagse toren

Ir. architect Pieter Vanderhoydonck van murmuur: "Onder het motto 'Ronse, stad met uitzicht', en om vanuit het nieuwe toeristische onthaal van de regio en eerste blik te kunnen werpen op de omgeving plaatsen we in de oksel van de oostvleugel en het woonhuis, een vierde torentje bij. Een uitzichttoren, die vooral het sluitstuk van de circulatie vormt rondom de binnenkoer."

"In de hoogte sluit de nieuwe uitkijkpost zich aan bij het register van de drie bestaande torens, architecturaal krijgt het een hedendaagse interpretatie van de bestaande torens. Op het bovenste platform, bereikbaar via trap en lift, geniet je er nu van een prachtig uitzicht over de Hoge Mote, de stad Ronse en de Vlaamse Ardennen.

Rommeligheid als troef

"Voor de invulling van het belevingscentrum in de Hoge Mote werd vooraf een masterplan uitgewerkt waarin de bestaande vleugels volledig leeg gemaakt werden met grote raampartijen in de bestaande buitengevels. In ons wedstrijdontwerp zijn we hier tegenin gegaan omdat we de bestaande boog-

Historisch monument

De Hoge Mote is één van de best bewaarde historische gebouwen van de Vlaamse Ardennen. Het kende vele metamorfoses. Volgens bronnen die verwijzen naar de vijftiende eeuw was het gebouw aanvankelijk een boerderij en een kanunnikenwoning. Later werd het gebruikt als vrederegerecht en textielbedrijf. En recent herbergt het de dienst voor toerisme.

Het gebouw dankt zijn naam aan een 'mote', een aangelegde heuvel omringd door een met water gevulde gracht met in het midden een houten woontoren van een paar verdiepingen hoog. In de middeleeuwen was Ronse immers geen ommuurde stad, maar rekende het voor zijn verdediging op een krans van dergelijke moten in het noorden langs

TEKST: JESSE VAN DAELE – FOTO'S: MURMUUR ARCHITECTEN

DRIELUIK RONSE

Hoge Mote: historisch monument werd grensverleggend belevingscentrum

De Hoge Mote, centraal gelegen in het historisch centrum van Ronse, is een belangrijke spil in het verhaal van stadsvernieuwingproject De Vrijheid. Het stadsbestuur wou dit unieke, beschermde gebouw herbestemmen als toegangspoort tot de Vlaamse Ardennen en er een modern info – en belevingscentrum in onderbrengen. Het ambitieuze project werd via een architectuurwedstrijd toevertrouwd aan murmuur architecten dat hiervoor samenwerkte met Bailleul ontwerp bureau en restauratiespecialiste Sabine Okkerse. Vlak voor corona toesloeg werd het opgeleverd.

IN 2050

willen we Gent klimaatneutraal én klimaatrobuust

TEKST: SAM PARET – FOTO'S: STAD GENT

Net zoals elke stad kampt ook Gent met een gebrek aan ruimte. De manier waarop ze daarmee om willen gaan, is onder meer een clustering van functies en dus gedeeld ruimtegebruik. De nieuwe innovatieve stadsschool Melopee aan de Oude Dokken belichaamt die visie. Behalve school, huisvest het ook een kinderdagverblijf, een wijksporthal en een buurthuis dat ontmoeting stimuleert. Klimaatvriendelijk bovendien, want het haalt warmte uit afval en een naburig bedrijf. Zowel schepen van Cultuur, Stadsontwikkeling en Ruimtelijke Planning Sami Souguir als burgemeester Mathias De Clercq geloven daar sterk in en willen Gent tegen 2050 zelfs klimaatneutraal.

Wat is de visie van Gent op stadsontwikkeling of met andere woorden; welke stad wil Gent zijn voor zijn inwoners?

Schepen Souguir: "Als stad zijn we sterk beperkt door de beschikbare openbare ruimte en dus komt het er in de eerste plaats op aan om in onze steeds groeiende stad ruimte-efficiënt te werken. Onze 'Structuurvisie 2030 – Ruimte voor Gent' dient bij alle ruimtelijke ingrepen – zowel private als publieke – als kompas. Functies waar mogelijk combineren, is één van de aandachtspunten. In stadsontwikkelingsprojecten is ook de energietransitie een belangrijk thema. Dit zien we onder andere met het stadsverwarmingsnet op de Tondelier-site. Muide-Meulestede en Mariakerke zijn de pilotowijken voor de overschakeling naar gasloos wonen voor bestaande woonwijken. Nieuwe wijken worden fossielvrij en circulair ontworpen en gebouwd. Daarnaast moeten we ook op zoek naar ruimte binnen bouwblokken. Op heel wat plekken in Gent zijn woonblokken nog gebouwd rondom fabriekspanden. We maakten een kader op om dergelijke bouwblokken te optimaliseren en te ontpitten door in de binnenruimte van het bouwblok open ruimte te creëren. We kiezen er resoluut voor om in de kernstad vooral te verweven, te vernieuwen en te verluchten. Corona maakte ook duidelijk dat stadsontwikkeling geen statisch gegeven is. Op slag veranderden de vragen. Zorgen voor openbaar groen,

dicht bij iedereen is nu misschien wel belangrijker dan ooit."

Burgemeester De Clercq: "Verweving en gedeeld ruimtegebruik is inderdaad de

toekomst. Het is een principe dat we nu overall toepassen bij nieuwe projecten. Scholen die hun sportterreinen delen met de buurt, stadsgebouwen waar we kinderopvang, een school, een bib, admi-



Nieuwe stadsschool Melopee is een bijzonder gebouw ©Stad Gent

Schepen van Stadsontwikkeling Sami Souguir



nistratieve en andere diensten samenvoegen en ruimtes laten delen die dan ook nog eens openstaan voor de buurt. Dat komt bijvoorbeeld sterk naar voor in onze visienota voor de Arsenalsite. En zeker bij de nieuwe stadsschool Melopee aan de Oude Dokken. Een architecturale parel en een toonbeeld van hoe we

Burgemeester van Gent Mathias De Clercq



als stad met onze ruimte willen omgaan. Daar zie je de toekomst van Gent: het is niet alleen een school, maar ook een kinderdagverblijf, een wijksporthal, een gebouw dat openstaat voor de buurt, als centrale plek voor ontmoeting en beleving. En dit met een beperkte footprint, door gestapeld te werken zodat we de publieke ruimte aantrekkelijk kunnen houden. Een heel klimaatvriendelijk gebouw bovendien, dat warmte uit afval en een naburig bedrijf haalt. Dat is de weg die we moeten volgen."

Hoe wil Gent stedenbouwkundig en architecturaal omgaan met de andere uitdagingen van vandaag? Ik denk maar aan klimaatopwarming, beter waterbeheer en meer openbaar groen.

Burgemeester De Clercq: "Ik geloof sterk in het verhaal van de 15-minutenstad waar we op een kwartiertje wandelen of fietsen alle essentiële voorzieningen terugvinden: winkels, kantoren, scholen, gezondheidszorg, ontspanning en voldoende groen. In Gent hebben we daar al grote stappen gezet, maar we moeten naar een nog sterkere verwevenheid. Ook in onze wijken en deelgemeenten zodat je ook daar te voet of met de fiets de meeste voorzieningen vlakbij hebt. We moeten heel verstandig omspringen met onze resterende ruimte en mogen niet in de val trappen om alles vol te bouwen. Verdichten is nodig, maar we moeten ook werk maken van aantrekkelijke openbare ruimte. Stad bijmaken is eveneens stad vrijmaken. Het deed me

dan ook heel veel plezier dat de eerste Gentse architectuurprijs naar ons Kapitein Zepposspark is gegaan aan de Oude Dokken. Een heel mooi voorbeeld van hoe we kunnen omspringen met onze openbare ruimte in kader van stadsontwikkeling. En dat betekent vergroenen. Zo willen we elke Gentenaar een speel-terreintje om de hoek, een wijkpark op maximaal 400 meter van huis en een groenpool of groot park op maximaal 5 km afstand bieden. Daar zijn we nog niet, maar we zijn daar een serieuze turbo op aan het zetten. Deze legislatuur investeren we meer dan 50 miljoen euro in openbaar groen. Er komen 14 nieuwe wijkparken bij en minstens 90 hectare bos. Via ons nieuwe RUP Groen beschermen we 115 hectare extra groen waarvan 30 hectare bos. Daarnaast wordt 109 hectare bestaand publiek toegankelijk groen beschermd, net zoals 148 hectare natuur en bos. We zijn hier echt een voortrekker in. Met ons RUP geven we in één klap 370 hectare of 557 voetbalvelden een groene bestemming én juridische bescherming. Onlangs nog ontvingen we van Vlaanderen het zilveren boslabel, geen enkel lokaal bestuur plant meer bos aan dan Gent."

Betaalbaar wonen in de stad aanbieden, is een andere uitdaging. Nu zie je vaak jonge gezinnen uitwijken omdat het niet meer betaalbaar is, zelfs niet voor tweeverdieners. Hoe willen jullie die terug naar het centrum krijgen?

Schepen Souguir: "Dat is inderdaad een zeer belangrijke uitdaging voor de stad. Daartoe zijn in het verleden al een aantal initiatieven genomen. Zo mogen gezinswoningen niet meer opgedeeld worden in studentenkoten en worden heel wat studentenhomes gebouwd, net om te voorkomen dat huizen die perfect zijn voor gezinnen alsnog als studentenhuis worden gebruikt. In het verleden was er ook de verplichting om 20% sociale woningen op te nemen in nieuwbouwprojecten. Uiteindelijk werd die regel juridisch ongedaan gemaakt. Dat betekent niet dat we geen stok meer achter de deur hebben. We gebruiken de gronden en panden in eigendom van

Kinderen genieten van hun nieuwe school ©Stad Gent



Oude Dokken Gent met Melopee rechts © Stad Gent

ALLURE

MARBLE SEDUCTION

COTTOD'ESTE
EXCLUSIVE SURFACES

Agent for Belgium and Luxembourg :
Rue de la Goëtte 85 - 1420 Braine-l'Alleud
+32 2 389 01 90
info@prescription.team

de stad om onze strategische doelen te bereiken. Projectontwikkelaars die bouwen op onze grond engageren zich ook om budgetwoningen aan te bieden. Heel wat projectontwikkelaars snappen die nood intussen en zijn daar zeker toe bereid. Recent werden zo budgetwoningen gerealiseerd op de Tondelier-site en op Rutte in Gentbrugge. Ook het nieuwe S-gebouw aan de achterkant van het station krijgt budget-huurwoningen die verhuurd zullen worden via HuurinGent. Budget-huur op één van de meest prestigieuze locaties, dat is toch een heel mooie verwezenlijking."

Hoe wil Gent leegstand tegengaan en zijn eigen patrimonium verduurzamen?

Schepen Souguir: "Ik kan enkel spreken voor mijn eigen bevoegdheid natuurlijk.

Voor mij spitst zich dat toe op de 17 Gentse kerken die begeleid moeten worden naar een nieuwe bestemming. De meeste van die kerken hebben intussen trouwens al een herbestemming gekregen. Ik denk aan de kerk van Malem die een circuschool is geworden, de kerk van Meulestede die een cultuurfunctie kreeg. Sinds het verhaal van supermarkt Delhaize in de Sint-Annakerk weten we dat dit dossiers zijn die vaak veel emoties opwekken. Maar kerken leeg laten staan tot ze verkomen, kan ook geen oplossing zijn. Voor het patrimonium van de stad – ik denk dan aan onze kantoren – is een grote operatie bezig om ze duurzaam te maken. Het Gravensteen kan daar als voorbeeld dienen. Dat is vandaag één van de grote energievreters van onze stad. We moeten vandaag namelijk de delen waar personeel zit

(de shop, de balie) verwarmen en dat zijn ruimtes die nauwelijks afgesloten zijn. Het voorgestelde paviljoen kan alle personeelsfuncties huisvesten. Daardoor hoeven we het Gravensteen niet meer te verwarmen. Op dat vlak zijn de plannen voor het Gravensteen ook een voorbeeld van verduurzaming van ons patrimonium."

En het helpt waarschijnlijk ook bij het realiseren van jullie ambitieus klimaatplan om tegen 2050 klimaatneutraal te zijn. Hoe wil Gent dit realiseren?

Burgemeester De Clercq: "Dat klopt, we zijn zeer ambitieus op dit vlak en zijn ervan overtuigd dat steden als Gent hier een voortrekkersrol in kunnen spelen. Tegen 2030 willen we 40 procent minder CO₂ uitstoten, tegen 2050 willen we klimaatneutraal en klimaatrobust zijn. Dat wil zeggen dat Gent tegen dan opgewassen is tegen de gevolgen van klimaatverandering zoals droogte, hitte en wateroverlast. We hebben hiervoor een klimaatplan opgesteld waarbij we concrete acties koppelen aan onze doelstellingen. Eén van onze speerpunten is onze Gentse Energiecentrale die Gentenaars en ondernemers bijstaat om hun woningen en gebouwen energiezuiniger te maken en de omslag te maken naar hernieuwbare energie. Gentenaars kunnen er gratis renovatiebegeleiding krijgen. Ons streefdoel is dat Gentse woningen tegen 2030 30 procent minder energie verbruiken. Op 5 jaar tijd zijn zo al meer dan 10.000 Gentse gezinnen geholpen, goed voor 30 miljoen euro aan investeringen in Gentse gebouwen. We zetten ook sterk in op hernieuwbare energie. We willen het aantal zonnepanelen in onze stad verdubbelen tegen 2025. Vorig jaar zijn in onze stad meer dan 2.000 nieuwe installaties geplaatst, een record. We geven daarbij als Stad zelf het goede voorbeeld door onze stadsgebouwen daarvoor in te zetten. We hebben hiervoor 1 miljoen euro uitgetrokken. We breiden ook het aantal warmtenetten uit in onze stad. Zo zullen de Nieuwe Dokken verwarmd worden

SOLIDOR

LEVELLING SOLUTIONS

STRUCTUSOL

INNOVATIE, KRACHT EN STABILITEIT
IN ÉÉN PRODUCT



HANDIGE
NIVELLERING



DUURZAME
STABILITEIT



GELUIDLOZE
BETREDING



www.solidor.be • LinkedIn: solidorproducts • Facebook: solidoradjustablepedestals

INTERVIEW

Kapitein Zeppospark Gent, laureaat Architectuur Prijs
©Stad Gent



Kapitein Zeppospark aan Oude Dokken ©Stad Gent

”

Leegstand binnen je patrimonium tegengaan, is nodig. De meeste van de 17 kerken hebben intussen al een herbestemming gekregen. Ik denk aan de kerk van Malem die een circusschool is geworden of de kerk van Meulestede die een cultuurfunctie kreeg



met resten energie via een warmtenet. En zoals schepen Souguir reeds vermeldde, bekijken we hoe we hele wijken en bestaande woningen 100 procent fossielvrij kunnen maken en werken we aan de uitbouw van circulaire economie, waarbij reststromen als grondstof worden gebruikt. We willen zoveel mogelijk materialen en producten gaan hergebruiken. UGent en onze North Sea Port zijn daar een belangrijke partner in. Op korte termijn is dit een heel belangrijke innovatieve economische sector geworden waar we als stad op in willen zetten. Last but not least maken we onze stad klaar voor de klimaatverandering. De gevolgen zullen sowieso te voelen zijn en het zijn de steden waar die het eerst voelbaar zijn. Daarom maken we nu al werk van ontharding, infiltratie van regenwater en meer openbaar groen. We stimuleren de Gentenaars om geveltuinten, groenslingers en groendaken aan te brengen en maken gedempte waterlopen weer open. Zo werken we aan 8 klimaatassen om verkoeling naar onze stad te brengen. Met al die maatregelen samen willen we ons energieverbruik sterk doen dalen en onze stad klaarmaken voor wat komt.”

RENOSCRIPTO

BAMSTAT 2.0

nieuwe dynamiek voor Hasseltse stationsbuurt

TEKST: JESSE VAN DAELE – FOTO'S: A2O

Met b-hive staat een ambitieus project voor de stationsbuurt in Hasselt in de steigers. Het project wordt een hybride binnenstedelijke ontwikkeling die ruimte geeft voor innovatieve en inclusieve woon – en werktypologieën, commerciële ruimtes binnen een uitgesproken groenconcept. Het ambieert ook een eerste schakel te zijn in een keten van vernieuwingen met als einddoel een nieuwe vibe voor de volledige stationsbuurt.

Van stadskanker naar stadsanker

“Een stadskanker is misschien zwaar uitgedrukt”, start architect Bart Hoylaerts, vennoot bij a2o het gesprek. “Vergelijkingen met bijvoorbeeld Brussel-Noord zijn overdreven, maar toch is de stationsbuurt een ‘buurt waar er werk aan is’. En in Hasselt zijn we dat niet gewoon. Ruimtelijk, socio-economisch hangt dit stadsdeel met haken en ogen aan elkaar. Bovendien zijn de meeste gebouwen hopeloos verouderd.”

“Eén van de hoofdredenen is dat het station zelf al heel lang niet meer werd aangepakt. Vreemd toch, want Hasselt is een belangrijke provinciehoofdstad in ons land. Hiernaast zijn er de laatste jaren ook weinig tot geen referentieprojecten gerealiseerd die als katalysator zouden kunnen dienen voor een stevige buurtopwaardering. Het nieuwe gerechtsgebouw had die functie kunnen opnemen, maar het project ligt net te ver. Bovendien werd het niet volledig afgewerkt waardoor het nog geen bruisend nieuw stadsdeel kon worden. Het was wachten op een kans, een stevig project om de buurt te laten heropleven.”

“En die kans kwam er vijf jaar geleden. Toen verzamelden een aantal grondeigenaars zich en klopten bij ons aan met de vraag wat de mogelijkheden waren voor hun percelen. Samen met hen en de ontwikkelaars Unicas en Liburni groepeerden we nog meer eigenaars tot we uiteindelijk beschikten over een substantieel bouwblok. Een schaal waar we ook op stedenbouwkundig niveau



impact konden hebben. Zelfs maatschappelijk relevant worden. Waarop we een project kunnen realiseren waarvan nu al duidelijk is dat het een accelerator kan worden die de stationsbuurt nodig heeft.”

Groene doorsteek

“Interessant was dat in hetzelfde bouwblok FCS Architecten een ontwerp voor woonentiteiten ontwikkelde”, pikt prof. architect Jo Berben, vennoot bij a2o in. “Na overleg tussen beide bureaus besloten we de volumes aan elkaar te koppelen en een landschapsonwerp te maken over beide projecten heen. Hierdoor ontstond een nieuwe, doorlopende groene voetgangersdoorsteek dwars doorheen het bouwblok. Een prachtige, groene long die het Vlaamse Huis zal verbinden met het markante Literair Museum. Dit groene binnengebied zal overdag voor iedereen toegankelijk zijn.”

Een hogere woondensiteit in de stationsbuurt is op zijn plaats

Bart Hoylaerts: “Wat de gebouwen zelf betreft, vraagt een opwaardering van de buurt om een sterk ruimtelijk idee met een doordachte inpassing in de context. In functie van het bouwprogramma, de lichtinval op de buitenruimte en de stedenbouwkundige versterking van de buurt, speelden we met hogere en lagere volumes. De hoogtes variëren van 4 tot 8 bouwlagen. Het resultaat zorgt voor een interessant spanningsveld tussen de bestaande bebouwing en het project.”

“Op de hoek van het Stationsplein en de Bampsiaan komt een echte ‘kop voor de stationsomgeving’ door de oorspronkelijke bouwhoogte te behouden en terugliggend in de hoogte te gaan. Dit accent versterkt het

Stationsplein en schenkt de omgeving een allure die past bij een station. Het volume zet de toon voor de rest van het project en levert een sterke bijdrage tot de stedenbouwkundige context.”

Bampsiaan

Jo Berben: “Belangrijk is dat de gevel aan de zijde van de Bampsiaan terugspringt t.o.v. de huidige perceelsgrens. Op sommige plekken zelfs bijna 7 meter. Een substantieel verschil met het huidige ruimtegevoel in de straat. Hierdoor krijgt de Bampsiaan meer licht en ademruimte voor de commerciële en dienstverlenende ruimten die er zullen komen.”

Die Bampsiaan is nu niet meer dan een verbindingsweg tussen het station en het stadscentrum. Eentje uit de oude doos, met weinig of geen plek voor voetgangers en fietsers.

TOPLIN

LIJNOLIE- STANDVERF



Magda, Meester Laborant



Bij monumenten hoort lijnolieverf. Al honderden jaren bewezen als dé beschermer van hout. RIGO Verffabriek presenteert TOPLIN Lijnolie standverf. Voor buitenwerk en nu ook als noviteit, het technisch hoogstandje TOPLIN Aqua voor binnen.

Bel of mail ons voor technisch advies.
+31 (0) 255 54 84 48, INFO@RIGOVERFFABRIEK.NL

VOOR HUIDIG EN TOEKOMSTIG ERFGOED

DOKWEG 40 1976 CA IJMUIDEN NEDERLAND +31 (0) 255 54 84 48
INFO@RIGOVERFFABRIEK.NL RIGOVERFFABRIEK.NL

WINDOX



“Eenvoudiger dan WINDOX wordt het niet!”

PREFAB dakkapellen - gevelboxen - vlakke daklichten



PROJECT

“In samenwerking met Stad Hasselt willen we de Bampslaan daar opwaarderen tot een echte laan, met hoogstammige bomen en andere groene accenten. We hopen zelfs dat het de kiem legt van een complete aanleg van de hele laan. Waardoor er naast ‘de groene boulevard’ ook een tweede, nog belangrijkere groene verbinding ontstaat tussen station en binnenstad.”

Hotel Schoofs

Het project betreft hoofdzakelijk nieuwbouw. Bart Hoylaerts: “a2o staat erom bekend dat we behouden wat waardevol is en daarop verder bouwen. Hier was herbestemming jammer genoeg niet mogelijk. Alle gebouwen op de plek waren echter tot op het bot versleten.”

“Het enige pand dat we konden behouden was Spijshuis Hotel Schoofs. Het maakt al decennialang deel uit van het Stationsplein en vormt een belangrijk (niet beschermd) element in de buurt. We behouden zoveel mogelijk karakteristieken en elementen waaronder de voorgevel. Ook de oude stadsluifel zal in zijn oude glorie hersteld

worden. Het pand zal verder zijn commerciële identiteit bewaren op het gelijkvloers. De verdiepingen worden ingevuld door mooie woonwoningen die in dialoog gaan met de bestaande constructie.”

Betaalbare woonmix met maximale lichtinval

Op de site wordt gestreefd naar een kwalitatieve maar betaalbare woonmix voor gezinnen, starters en studenten. “Een goede mix is belangrijk voor een gezond woonweefsel. Daarom voorzien we naast de klassieke een-, twee – en driekamerappartementen ook studio’s en enkele studentenkamers. Bijna alle appartementen krijgen een zuidgericht terras, al dan niet overdekt. Vanuit de hogere etages van het kopgebouw op de hoek van het Stationsplein en de Bampslaan heb je een mooi uitzicht over de hele stad.”

Het ontwerpteam een ontwerp voor elk appartement uit, op maat van de beschikbare ruimte en de noden van de doelgroepen. Sommige units kregen daarbij een privétuinje, ontworpen door

ingezet op activiteiten die het lokale weefsel ondersteunen. Zo komt er een Grand Café met brasserieallures, coworkingruimtes en andere hedendaagse werk – of dienstgerelateerde functies.

Duurzaam ambitie

Jo Berben: “In de gebouwen worden heel wat technieken verwerkt die het gebouw futureproof moeten maken. Zodat de energiefactuur nu en in de toekomst extreem laag wordt. Geen enkele woongelegenheid zal energie halen uit fossiele brandstoffen. Naast een doorgedreven isolatie integreerden we daarvoor o.a. een geothermische energieopwekking uit grondwater (KWO – koude-warmteopslag), gecombineerd met vloerverwarming en zonnepanelen.”

“We omarmen zelfs de nieuwe vormen van mobiliteit. We investeren in laadpalen, plaatsen voor deelwagens en deelfietsen.”

Vergroening en verbinding

Het nieuwe bouwproject zet dus stevig in op vergroening. Niet alleen voor de bewoners, maar voor de hele buurt. Bart Hoylaerts: “Nu is 68 % van de footprint bebouwd en wordt 32 % als privaat binnengebied gebruikt. In het nieuwe ontwerp wordt de footprint verkleind tot 45 % bebouwing en geeft het 8 % terug aan het openbaar domein. Bijkomend zal straks 47 % van het terrein publiek toegankelijk zijn. We bouwen dus wel hoger maar wel op een 20 % kleinere footprint en geven alle ruimte rond en achter de gebouwen terug aan de gemeenschap.”

“De grondteruggave aan de straat van 10 % én het creëren van een groot groen binnengebied waar iedereen van kan genieten lijkt het ideale recept om van de stadskanker een stadsanker te maken.”



BIJENKORF

De naam b-hive werd niet zomaar gekozen. De site wordt als een bijenkorf: een dynamische thuishaven. En net zoals een bijenkorf wil b-hive zich presenteren als centrale plek waar verschillende doelgroepen zich helemaal thuis voelen. In een architecturaal passende en aangename omgeving. Met een focus op betaalbaar wonen, toekomstgerichte mobiliteit, duurzame energie en een focus op groen.



Catherine De Wolf

PROF. DR. IR. ARCH. CATHERINE DE WOLF

TEKST: JESSE VAN DAELE – FOTO'S: CATHERINE DE WOLF

Gezocht: klimaatbewuste supertechneuten

Catherine De Wolf studeerde ingenieur-architect aan VUB. De eerste les kreeg ze er van Ine Wouters over bouwtechnologie. De start van haar betoog? De bouw is veruit de meest vervuilende sector. Willen we om het even welke klimaatdoelstelling behalen, is het absoluut noodzakelijk dat we intelligenter omspringen met grondstoffen en afval. Nu, al die jaren na het betoog van Wouters, ontwikkelen Catherine – intussen Prof. Dr. ir. arch. – en haar team innovatieve digitale methoden om circulair te bouwen. Zodat data-gedreven beslissingen over materiaalhergebruik geautomatiseerd kunnen worden.

Het belang van circulaire bouweconomie

“We moeten dringend overschakelen van onze lineaire manier van denken (productie, gebruik en afval)

naar een circulaire economie (afval wordt grondstof) waarbij we bouwmaterialen en – componenten gaan hergebruiken.”

“Door circulair bouwen als nieuwe norm te hanteren, sluiten we kringlopen, verminderen we de afvalberg, en kunnen we alsnog unieke bouwwerken creëren. Een circulaire bouweconomie gaat over meer dan alleen

maar recycleren. Het gaat over het fundamenteel herdenken van bouwwerken, hoe organisaties ze aanbesteden en financieren en hoe alle onderdelen en systemen in een gebouw worden toegepast. Denk bijvoorbeeld aan levensverlenging, herbruikbaarheid, demonteerbaarheid voor herstel en vervanging, het invoeren van ‘as-a-service’ modellen zoals bijvoorbeeld het huren van installaties in plaats van ze te kopen, het ondersteunen van modellen voor gedeeld gebruik ...”

Van science fiction naar nobel streven

“Cradle to cradle was bij de start van mijn studies nog een nieuw concept. Haast science fiction. Maar toen al was duidelijk dat dit de weg was die ingeslagen moest worden. De opportuniteiten en mogelijke winsten waren gigantisch.”

“Intussen zijn er heel wat jaren verstreken en is het inzicht over klimaatbewustzijn wijd ingeburgerd. Maar woorden zijn nog te weinig daden geworden. Laat staan dat ze vertaald werden in concreet beleid. Het halfslachtig klimaatakkoord in Glasgow is hier een mooi voorbeeld van. Wereldwijd, maar zeker ook in België mag – neen moet – het veel meer zijn.”

“Zelf behaalde ik intussen mijn PhD in Architecture: Building Technology aan het Massachusetts Institute of Technology (MIT) en schreef een doctoraat over

‘Low Carbon Pathways for Structural Design’, over embodied carbon. Dit opende vele deuren. Ik kwam in contact met bedrijven die duurzamer willen produceren, maar die vaak niet goed wisten hoe.”

Pilootprojecten

“Wereldwijd, ook in onze Lage Landen, zijn er momenteel enkele mooie en veelbelovende pilootprojecten die het potentieel hebben om circulair bouwen echt te lanceren en een shift te creëren van lineair naar circulair. Maar waarheid is dat er veel meer nodig is. Dat we nu eigenlijk niet meer zouden moeten pionieren, maar dat dit nieuwe denken al kon en moest verankerd zijn in onze hele economie. In het beleid. Overal in de praktijk.”

“Jammer genoeg is de bouw traag in innovatie. De industrie is statisch en voert weinig sectoroverschrijdende communicatie. Talloze partijen werken in afzonderlijke silo's. Daardoor is het moeilijk om circulaire principes op grote schaal gangbaar te maken.”

“Bovendien is de bouwsector niet snel mee met digitale innovaties. Nochtans kunnen die helpen om gebouwen veel sneller, goedkoper en slimmer te ontmantelen dan voorheen. Nieuwe digitale methoden zoals BIM, parametrisch ontwerp, Big Data, blockchain-technologie, robotica, Computer Aided Manufacturing (CAM), Artificial Intelligence (AI) en Internet of Things

(IoT) hebben het potentieel om de huidige stand van zaken in de bouw te innoveren.”

“Samen met mijn team probeer ik net die digitale methoden te ontwikkelen en te combineren met circulaire principes, zodat data-gedreven beslissingen over materiaalhergebruik geautomatiseerd kunnen worden.”

Klimaat-supertechneuten?

“In mijn job kom ik vaak in contact met twee extremen. Enerzijds zijn er de groene idealisten, ‘milieuhippies’ die indien het moet naar de prehistorie willen terugkeren om zo toch het klimaat te redden. Maar met inboeten in kwaliteit creëer je nooit genoeg draagvlak. Anderzijds heb je de supertechneuten die met hun enorme kennis over IT steeds nieuwe, geavanceerde innovaties ontwikkelen. Maar die zich vaak weinig of niet bewust zijn van de milieu-impact ervan.”

“Het is net het unieke profiel tussen beide – the best of both worlds – dat we nodig hebben. Klimaatbewuste techneuten zeg maar, die hun kennis en inzichten inzetten om innovatieve oplossingen te ontwikkelen die een absolute meerwaarde betekenen voor het circulaire denken én die meteen welvaartsverhogend zijn.”

Circulaire shift ingezet

“De laatste jaren merk ik een langzame shift in het denken van vele bedrijven. Waar tien jaar geleden de meesten het nog in Keulen hoorden donderen toen de term ‘circulaire economie’ viel, beseffen velen nu dat hun huidige manier van bedrijfsvoering vroeg of laat verouderd zal zijn. Dat de wereld sowieso klimaatmaatregelen zal eisen en opleggen. En dat ze – indien ze te lang wachten – zichzelf uit de markt zullen prijzen. Beter is nu al op de trein te springen en hun processen en producten aan te passen.”

“Covid had hierin trouwens een positieve impact. Veel bedrijven hadden tijdens de lockdown eindelijk de tijd om hun termijnvisie op punt te stellen. Om zich (gedwongen) toekomstgericht heruit te vinden.”

Inzichten door covid

“Covid leerde ons hiernaast nog twee interessante zaken. We weten nu dat we voor onze grondstoffen erg afhankelijk



CEA lab

ROCKWOOL® - Van nature circulair!

ROCKWOOL rotswol is uitermate geschikt om circulair te bouwen. Rotswol is een natuurproduct, gemaakt van het vulkanisch gesteente basalt. Een nagenoeg onuitputtelijke grondstof, elk jaar produceert de aarde 38.000 keer meer basalt dan ROCKWOOL voor de productie van rotswol gebruikt. ROCKWOOL rotswol heeft een lange levensduur van wel 75 jaar, is oneindig vaak te recyclen met behoud van de oorspronkelijke kwaliteit en heeft een bewezen lage milieu impact.

rockwool.be/circulariteit



CIRCULARITEIT



© martin-hill.com



zijn van andere landen en regio's. Met als resultaat een grote afhankelijkheid wat betreft prijs en leveringstermijn. We kunnen dit moeilijk lokaal opvangen. Tenzij we effectief de shift naar een circulaire economie maken. Dan kunnen we via onder meer een materialendatabase hergebruik mogelijk maken, de afvalstroom sterk reduceren en onze afhankelijkheid van steeds schaarser wordende grondstoffen sterk verminderen."

"Een tweede interessant inzicht is dat ingrijpende veranderingen – indien ze door een grote groep gezien worden als maatschappelijk relevant – door de bevolking worden aanvaard indien ze passen binnen een groter kader. Men is bereid om de levensstijl te veranderen in functie van een hoger doel."

Circulariteit door draagvlak? Of omgekeerd?

"Politiek opleggen zou een oplossing zijn, maar helaas komt beleid vaak te laat, dus moeten we er best niet op wachten."

"Beter zou zijn indien de drive naar circulariteit er komt vanuit de sector zelf. Van bedrijven die hun verantwoordelijkheid willen opnemen. Maar op dit moment blijft prijs koning. Circulaire oplossingen zullen pas slagen als ze minstens financieel competitief zijn ten opzichte van lineaire producten en systemen."

"Wat trouwens perfect mogelijk is. Maar het aanbod is daarvoor nu nog ontoereikend. Als we alle gebouwen in een materialendatabase opnemen, wordt het wellicht een stuk makkelijker. In dat kader kan één van onze eigen projecten misschien oplossing bieden. Google Street View wordt daarbij ingezet om de façades van alle gebouwen in een dorp, stad of regio in kaart te brengen. Welke materialen zijn er gebruikt? Hoe oud is het gebouw? Met gebruik van AI berekent een computer algoritme op basis van die data wanneer het gebouw wellicht zal worden gerenoveerd of afgebroken. En maakt een inschatting over wanneer de gebruikte materialen

ongeveer beschikbaar zouden zijn. Een mooi voorbeeld van machine learning ten voordele van het klimaat. En zo zijn er intussen al een aantal interessante tools ontwikkeld."

"Of het nu een top-down of bottom-up beslissing – of iets ertussen – wordt is nog onduidelijk. Maar zeker is dat de weg naar circulair bouwen is ingeslagen. Het is aan ons om circulaire technologieën te blijven ontwikkelen en aan bedrijven om de vinger aan de pols te houden. De trein is vertrokken, tijd om je wagonnetje eraan te hangen."

Gezond verstand

"Belangrijk bij dit alles is het inzicht dat we bij het streven naar circulair bouwen ook niet te radicaal mogen zijn. Niet alles kan altijd hergebruikt worden. Soms zijn de inspanningen te groot om iets circulair te maken. Alles hangt ook af van elke specifieke case. Bij elk project zou er een genuanceerd debat moeten zijn. Wat is beschikbaar? Wat is de beste oplossing? Gezond verstand moet altijd zeggenvieren."



CEA lab



Transport OSB

CATHERINE DE WOLF

Assistant Professor & Chair of Circular Engineering for Architecture (CEA) ETH Zürich

Catherine De Wolf's onderzoek, onderwijs en professioneel werk combineert architectuur en ingenieurswetenschappen, met een focus op Life Cycle Design, embodied carbon, digitalisering en circulariteit. Ze slaat een brug tussen architectuur en techniek en tussen academisch (ETH Zürich, TU Delft, EPFL, MIT, University of Cambridge, VUB, ULB) en professioneel werk (Losinger Marazzi, Elioth/Egis, Arup, Thornton Tomasetti, Ney & Partners, Helionix Designs, Modulo Architects).

Benieuwd naar de film over circular construction van Catherine De Wolf? Surf naar deze link of scan de QR code in.
Link: <https://youtu.be/uX1da32OPow>



TEKST: JESSE VAN DAELE - FOTO'S: KABINET ZUHAL DEMIR

RENOVATIE- VERPLICHTING

voor niet-residentiële én particuliere woningen: hoe zit dat net?

Interview met Zuhail Demir, Vlaams minister van Justitie en Handhaving, Omgeving, Energie en Toerisme

Op 7 mei 2021 werd het besluit rond de nieuwe renovatieverplichting door de Vlaamse regering principieel goedgekeurd. Dit houdt in dat nieuwe eigenaren van niet-residentiële gebouwen vanaf 1 januari 2022 ervoor moeten zorgen dat hun gebouw, binnen de vijf jaar na overdracht, aan een aantal energiebesparende eisen voldoet. Wij vroegen de minister wat dat precies inhoudt.

Wat is de bredere doelstelling van de nieuwe regelgeving?

Minister Demir: "28 % van onze Vlaamse CO₂-uitstoot is afkomstig van gebouwen waar nog te vaak de energie en ook het geld naar buiten vliegt via onder meer slecht geïsoleerde daken en ramen. Niet alleen in particuliere woningen is dat het geval, ook bij niet-residentiële. Met de invoering van een renovatieverplichting voor nieuwe eigenaars van niet-residentiële gebouwen verhogen we de renovatiegraad én investeren eigenaars in een lagere energiefactuur voor zichzelf."

"Maar, in het hele klimaatverhaal is het belangrijk om te zorgen voor sociale rechtvaardigheid. Daarom sta ik er ook altijd op dat de zwaarste schouders de zwaarste lasten dragen: de industrie, de bedrijven, de niet-residentiële sector... Ja, daar vragen we meer en snellere inspanningen van."

"Getuige daarvan het feit dat al vanaf 1 januari 2022 een renovatieverplichting geldt voor niet-residentiële gebouwen. Wie vanaf 1 januari 2022 de nieuwe eigenaar, opstalhouder of erfpachter wordt van een niet-residentiële gebouw dat nog niet voldoet aan

de minimale eisen, zal binnen de vijf jaar na het verwerven de nodige maatregelen moeten uitgevoerd hebben om aan deze eisen te voldoen."

"Voor particulieren kiezen we ervoor om vanaf 1 januari 2023 een renovatie op te leggen. De meeste energieverslindende woningen, EPC label E of erger, moeten 5 jaar na verkoop (notariële overdracht) een renovatie doorvoeren tot minstens label D, waar dat bij niet-residentiële gebouwen label C is."

Wat houdt de renovatieverplichting in?

Minister Demir: "De renovatieverplichting voor niet-residentiële gebouwen geldt voor elke niet-residentiële gebouweenheid die je vanaf 1 januari 2022 'verwerft': bij een notariële overdracht in volle eigendom (zoals een aankoop), en bij het vestigen van een opstalrecht of erfpacht op alle gebouweenheden met een niet-residentiële bestemming. Het kan gaan om kantoorgebouwen, banken ..."

"Binnen de vijf jaar na overdracht van een gebouweenheid, moet het aan energiebesparende maatregelen voldoen. Daar bovenop moeten kleine niet-residentiële gebouwen

vanaf 2022 een energielabel C of beter behalen en moeten grote niet-residentiële gebouwen vanaf 2023 in een minimaal aandeel hernieuwbare energie voorzien."

"Elk jaar veranderen in Vlaanderen 100.000 woningen van eigenaar: 73.000 eengezinswoningen en 28.000 appartementen. Daarvan hebben ongeveer 43.000 woningen een energieprestatiecertificaat lager dan label D. Dat wil zeggen dat 4 op de 10 overgedragen woningen enorm energieverslindend is. We focussen op deze gebouwen."

"De renovatieverplichting voor particuliere gebouwen geldt voor energieverslindende woningen met E-label of erger. Zij worden gevraagd om te renoveren tot minstens een D-label binnen de vijf jaar na het tekenen van de notariële akte. Men heeft daarbij de vrije keuze uit een heel gamma aan renovatiemogelijkheden. Bovendien voorziet de overheid een renteloze lening om mensen hun renovaties op een zeer voordelige manier uit te voeren, bovenop bestaande premies. Een win-win dus."

Zuhail Demir



”

Binnen de vijf jaar na overdracht van een gebouweenheid, moet het aan energiebesparende maatregelen voldoen

breed afgetoetst bij de verschillende stakeholders.”

“Om de bezorgdheden van de sector tegemoet te komen, zorgt de overheid voor heel wat financiële ondersteuning bij de energetische renovatie van een niet-residentieel gebouw:

- *Verhoogde investeringsaftrek;*
- *korting op de onroerende voorheffing,*

van 50 % of 100 %, gedurende 5 jaar, bij een ingrijpende energetische renovatie van een niet-residentieel gebouw;

- *Energiepremies van de netbeheerders;*
- *investeringssteun van Elia.”*

“Ook voor de particuliere renovaties werd voorzien in voldoende ondersteuning, een belangrijke sociale randvoorwaarde voor de invoering. Zo komt er een renteloze lening bovenop alle bestaande premies, maar wie renoveert naar een hoger label C, B of A kan vanaf 2023 zelfs een lening met een negatieve rente van tot - 1,5 % krijgen, waardoor de eigenaar zelfs geld krijgt (!) van de Vlaamse overheid om de renovatie op te starten.”

Hoe zit het met de handhaving ervan?

Minister Demir: “Om aan te tonen dat het pand aan de renovatieverplichting voldoet, moet men ten laatste vijf jaar na de overdracht van het pand een geldig EPC kunnen voorleggen waaruit blijkt dat aan de eisen van de renovatieverplichting werd voldaan.”

“Voor niet-residentieële gebouwen is ervoor gekozen dat wie de renovatieverplichting niet naleeft, een administratieve geldboete riskeert. Via het EPC kan het VEKA (Vlaams Energie – en Klimaatagentschap) nagaan of voldaan is aan de renovatieverplichting. Als uit het EPC blijkt dat voldaan is aan de vereisten van de renovatieverplichting, dan voldoe je. Als er geen EPC aanwezig is, of uit het aanwezige EPC 5 jaar na

overdracht blijkt dat niet aan de vereiste energieprestatieniveaus is voldaan, dan kan het VEKA een administratieve geldboete opleggen van 500 tot 200.000 euro. Het VEKA legt tegelijk een nieuwe termijn vast waarbinnen men ook nog aan de verplichting moet voldoen.”

“Voor residentieële gebouwen wordt momenteel nog het systeem uitgewerkt, dat rekening zal houden met het feit dat het om particulieren gaat.”

Is hier vooraf / ad hoc rond samengezeten met de bouwsector? Hoe is ingespeeld op hun bezorgdheden?

Minister Demir: “Effectief. De invulling van de renovatieverplichting werd vooraf

SCHLÜTER-SYSTEMS

Gezelligheid troef TEKST: EDUARD CODDÉ – FOTO'S: SCHLÜTER-SYSTEMS

‘Vin de Liège’ is een prachtig gelegen wijndomein in de provincie Luik, meer specifiek in de velden van Heure-le-Romain. Naast de wijngaarden en de in 2014 gebouwde uniek in het landschap geïntegreerde wijnkelder, is er ook een aantrekkelijke eventlocatie. Daar was nog ruimte voor verbetering vond Gérôme Minon, verantwoordelijke voor verhuur en evenementen.

Het gebouw toont een verrassend moderne architectuur en harmonieert perfect met het omringende landschap. De ruimten die verhuurd worden voor evenementen bevinden zich op de verdieping en deze staat gedeeltelijk op pijlers. De architecturale uitwerking biedt een breed uitzicht op de wijngaarden vanuit de zalen, maar helaas werd vastgesteld dat de vloeren er koud en dus onaangenaam aanvoelden.

Daar moest verandering in komen en daartoe nam Gérôme Minon in 2019 het initiatief. Een eerste voorstel bestond erin een kurkvloer te plaatsen op de gegoten betonvloer. Binnen de coöperatieve van ‘Vin de Liège’ waren enkele mensen vertrouwd met het Schlüter-gamma en zo werd technisch adviseur Theo Lambrechts aangesproken om het probleem te bekijken en een passende oplossing voor te stellen.

een tussenafstand van minimaal 9 cm (elke derde nop).

De keramische tegels worden rechtstreeks op de Schlüter®-DITRA-HEAT matten bevestigd met dunbedmortel, die zich in de noppenstructuur van de matten verankert.

Bij dit project bedraagt de totale hoogte van de opbouw 22mm, waarvan 10mm voor de tegels.

Multifunctionele oplossing

Gericht op het praktisch gebruik van de eventlocatie werd gekozen voor het plaatsen van Schlüter®-DITRA-HEAT matten, elektrische vloerverwarming met Schlüter®DITRA-HEAT-HK verwarmingskabels en een zonale indeling met individuele temperatuurregeling via Schlüter®-DITRA-HEAT-E-R-WIFI thermostaten voor de +/- 150m² vloeroppervlakte.

De Schlüter®-DITRA-HEAT mat is een polypropyleenmat met noppenstructuur voor het gemakkelijk inleggen van de elektrische verwarmingskabels. Ze meet 0,8 x 1,0m en is aan de achterzijde voorzien van een 2mm dun draagvlies, dat als warmtebuffer en als akoestische isolatie fungeert. De Schlüter®-DITRA-HEAT mat biedt de ideale ondergrond voor betegeling en verzekert de functies ontkoppeling, contactafdichting en dampdruknivellering.

De matten worden verlijmd op de ondergrond met een aangepaste dunbedmortel. Direct na de verlijming kunnen de verwarmingskabels worden uitgelegd met

Energiezuinig

Vloerverwarming is op zich al een energiezuinige oplossing, maar voor de eventruimten van ‘Vin de Liège’ werd de beschikbare oppervlakte opgedeeld in vier zones met elk een aparte temperatuurregeling via WiFi. Dit laat toe de verwarming schaalbaar in te zetten in functie tot het aantal verwachte bezoekers en de benodigde vloeroppervlakte. Elke zone is afzonderlijk aan/uit te schakelen en combineerbaar met andere zones. Bovendien kan de regeling op afstand gebeuren via de app Schlüter-HEAT-Control. Hiervoor werden Schlüter®-DITRA-HEAT-E-R-WIFI thermostaten toegepast. Extra troeven van deze thermostaat zijn het verlicht 2” kleurendisplay, de vooraf ingestelde en aanpasbare tijdprogramma’s en de weergave van het energieverbruik.

Bij ‘Vin de Liège’ wordt er niet langer geklaagd over een koudegevoel in de eventruimten. De door Schlüter-Systems voorgestelde oplossing is ideaal voor renovatieprojecten, maar evenzeer voor nieuwbouw (passieve woningbouw + lage energiewoningen) die volledig van vloerverwarming worden voorzien. Het is bovendien een waterdicht systeem (IP67 gekeurd) en dus geschikt voor barrièrevrije douches.



ONTWERPEN IN EEN POST-CIRCULAIRE WERELD

TEKST: PAULUS PRESENT
FOTO: ©MANUEL MENDOZA

Prof. ir. architect
Paulus Present,
BIM-manager
& Technisch
Ontwerper,
Bureau
Bouwtechniek

Ik trap een open deur in als ik stel dat we vandaag leven in een tijd waarin de roep om zorg voor het klimaat en de aarde die ons draagt terecht en steeds luider weerklinkt. We dienen zorgzaam om te gaan met de eindige hoeveelheid grondstoffen die de aarde ter beschikking geeft. Circulariteit, upcycling en herbestemming van gebouwen zijn het onderwerp van menig academische paper of praktisch implementatieonderzoek. 'Hoe kunnen we erin slagen een gebouw, een woonwijk, een stad, een land, 100 % circulair te ontwerpen en te bouwen?' is de vraag die elke dag aan belang wint. Tezelfdertijd komt de ondergrens van wat we aanzien als een behaaglijk basiscomfort van dit duurzaam en bestendig leven steeds hoger en hoger te liggen. Waar men zich nog maar een paar generaties terug tevre-

rigeerd, nog steeds hoogtij viert is de lokroep om in toenemende mate gebruik te maken van AI en Machine Learning technieken onontkoombaar.

Het economisch inefficiënte wordt onherroepelijk uit de markt geconcentreerd door wat sneller, beter, maar vooral goedkoper gaat.

Andere sectoren zijn ons voorgedaan op dit traject waarvan het eindspel gekend is. Een door big data aangedreven kunstmatige intelligentie die op pseudo-creatieve wijze, gestoeld op een quasi oneindige en immer groeiende (daarin zit immers het zelflerende aspect) set eerdere ervaringen, nuttige ontwerpsuggesties doet aan een duizelingwekkend tempo waar een legioen van architect-ontwerpers alleen maar

aangetoond, is een kolfje naar de hand van een AI-algoritme. Het is slechts wachten op de eerste savvy IT startup die app-gewijs deze onontgonnen markt bestormt met als argumenten: volmaakt comfort én volmaakt circulair, aantoonbaar statistisch onderbouwd op basis van big data en dat alles online en voor een prikje van het klassieke architecturale budget.

Wat blijft in dit verhaal nog over voor de, met een echte intelligentie begiftigd menselijk ontwerper? Wordt hij in deze slechts de stuurder van machines, een rol die vanwege de immer toenemende complexiteit slechts weggelegd is voor een immer kleinere groep uitverkorenen? En wat dan met de rest?

De vraag komt steeds luider, helderder en scherper gekristalliseerd naar voren: Wat is werkelijk creatief ontwerpen in een wereld die steeds meer en in een exponentieel versnellend tempo gekenmerkt wordt door artificiële intelligentie? Wat is het onderscheid tussen dit en het werkelijk creatieve dat het waarmerk is van de uniek menselijke 'real intelligence', waarvan het artificiële maar een armzalige doch krachtige na-aping is? Wat maakt ons mens en doet ons verschillen van de volmaakt intelligente pseudo-creatieve machine?

Bovenstaande verhaallijn met haar conclusies lijken me onontkoombaar, ten minste als de gestelde uitgangspunten intact blijven. Indien de conclusie met haar consequenties echter onwenselijk blijkt, volgt logischerwijs dat de uitgangspunten zelf dienen bevestigd te worden: 1. Is het goed om te leven in een wereld waar de nadruk gelegd wordt op leven in harmonie met diezelfde wereld? 2. Is het goed om te verlangen naar meer comfort? 3. Is het goed om te verlangen naar een immer grotere efficiëntie in het verwezenlijken van voorgaande 2 punten? Ik durf argumenteren dat alleen deze laatste premisse - in zijn extreme vorm toegepast - problematisch zal blijken te zijn en dat hieruit en slechts hieruit de noodlottige consequenties volgen.

Het lijkt hoog tijd om onze inefficiënties te leren waarderen en op een andere manier naar waarde te schatten.

”

99% van het gebouwde patrimonium in België is het bakstenenequivalent van een Thuis-aflevering. En Thuis-afleveringen schrijven, zo is aangetoond, is een kolfje naar de hand van een AI-algoritme.

den wist met een kachel als lokale warmtebron, dan moeten nu alle leefplekken voorzien zijn van een aangename vloerverwarming, moet de oververhitting en zontoetreding onder controle zijn door een uitgekend en - als het even kan - esthetisch gevelontwerp terwijl de luchtkwaliteit continu gemonitord wordt door het laatste state-of-the-art ventilatiesysteem.

Op dergelijke wijze ontplooit zich een immer uitbreidende set criteria in steeds complexere probleemstellingen waarvoor de architect-ontwerper, een steeds zeldzamer en moeilijker vindbare oplossingsruimte dient te verkennen. Oplossingen zelf worden schaars en nog slechts gevonden in lokale optima die bestaan als een complexe afweging van verschillende doeleinden in competitie tov elkaar. In een maatschappij waarin bovendien de economische rendabiliteit, onaangetaast en ongecor-

kan van dromen (of nachtmerries hebben zo u wil).

De jobinhoud van de menselijk ontwerper wijzigt hierdoor drastisch. Daar waar hij vroeger nog met eigen intellectuele inspanning in zijn auto zijn weg zocht over landweggetjes adhv een set verduimelde wegenkaarten, zal hij in de toekomst zijn zelfrijdende auto instappen om elektrisch zoomend over de snelweg zichzelf te laten brengen waarheen hij ook wil. Of hij al dan niet zelf nog in die auto zit maakt dan eigenlijk ook helemaal geen verschil meer.

Wat betreft de vermeende povere architecturale kwaliteiten van dergelijke kunstmatig ontworpen projecten hoeven we alvast niet te vrezen voor een achteruitgang. 99 % Van het gebouwde patrimonium in België is het bakstenenequivalent van een Thuis-aflevering. En Thuis-afleveringen schrijven, zo is

SHANAZ RAZIK

“Bij mij begint elk project met kleur, want dat mis ik vaak in interieurs”

Informatica of kleuterjuf, dat waren de opties voor Shanaz Razik toen ze in Sri Lanka een diploma wou halen. Ze koos voor het eerste. Dat leverde haar een job op in het Belgische bedrijf waar ze ook haar man leerde kennen. Na de verhuis naar België, waar ze eerst Nederlands leerde, koos ze resoluut voor een nieuwe uitdaging: interieurvormgeving. Pas tijdens haar eerste jury ontdekte ze dat ze talent had en toen eigenlijk al experimenteerde met kleur.

TEKST: SAM PARET - FOTO'S: NICELY CAPTURED



Het lijkt alsof je toevallig in deze sector bent beland?

“Dat is ook zo. Mijn diploma van Sri Lanka was hier niets waard dus ik besloot opnieuw te studeren. In vergelijking met Sri Lanka zijn de mogelijkheden hier immens. Het is alsof je een kind in een grote snoepwinkel zet en vertelt om er eentje uit te kiezen. Ik dacht even aan journalistiek omdat ik in Sri Lanka voor een krant korte fictieverhalen schreef. Alleen is het moeilijk om in een andere taal te denken en te schrijven. Het is mijn man die met de opleiding interieurvormgeving afkwam. Toen ik mij inschreef, had ik totaal

geen idee waaraan ik begon. Maar dat besloot ik al doende te ontdekken.”

En was het liefde op het eerste gezicht?

“Nee, het begin was moeilijk. Vooral de taal speelde me parten. Ik was de enige buitenlandse student en begreep aanvankelijk niets van wat de docenten me vertelden. Na de eerste dag ging ik huilend naar huis. Maar ik werd goed opgevangen, beet door en gaandeweg ging het beter. Ik ontdekte dat ik het graag deed en later dat ik talent had en vooral voeling voor kleur. Dat was tijdens de eerste jury toen

iedereen zijn werk diende op te hangen in de grote hal. In een zee van zwart, wit en beige tinten, dreef plots een knaloranje exemplaar. Dat was het mijne (lacht). Bij de volgende opdracht raadde mijn docent me aan een andere kleur te kiezen omdat hij vermoedde dat er veel oranje werken tussen zouden zitten. Elk van mijn projecten kreeg een andere kleur en dat is wat ik eigenlijk vandaag nog steeds doe.”

Dat denken in kleur en dat afstemmen op de klant, hoe leer je zo iets aan?

“Dat creatieve aspect, dat heb je of dat heb je niet. Misschien zit mijn Sri-Lankaanse achtergrond daar voor iets tussen. Veel klanten vragen me hoe ik erin slaag die kleur te kiezen die zij in hun hoofd hadden. Dat is moeilijk uit te leggen, ik voel dat gewoon aan de vibe van de klant en de woning. Ook tijdens gesprekken met stof-fabrikanten, komt vaak naar voor dat ik combinaties maak die ze nog nooit hebben gezien en waar ze zelf nooit op zouden komen. Kleur is extreem belangrijk voor mij. Elk project begint ermee, dat is de basis. Pas op, het is niet dat ik al mijn woningen volledig in kleur steek. Het moet tijdloos blijven. Het mag niet schreeuw-rig zijn, maar een beetje kleur maakt toch iedereen blij. Ik begrijp wel dat zwart en wit en lichte varianten voor een zen-gevoel



PROJECT AALST

Oorspronkelijk contacteerde de bouwheer Shanaz enkel voor de herinrichting van hun living en eetplaats. Maar zonder de keuken erbij, zag ze het niet zitten. “De keuken was verouderd en zou niet in het nieuwe geheel passen. Bovendien was die ook niet praktisch, onder meer door een lage dampkap. Ook de kleine berging erachter werd weinig gebruikt, op de wasmachine na. Ik stelde voor die laatste naar de ruime garage te verplaatsen en de berging in de nieuwe keuken te integreren.”

“De klant was van plan al hun bestaande meubilair zomaar weg te doen. Maar ik was ervan overtuigd dat hun houten kast en tafel perfect in een nieuw en strak interieur konden passen en warmte konden toevoegen. Op basis daarvan herhaalde ik hout in de verborgen ontbijthoek in de keuken, net als een op maat gemaakte houten snijplank die op de beide eilanden bruikbaar is. En al vrij snel wist ik dat ik met diverse tinten groen wou werken. Omdat het past bij het karakter van de bewoners en om de natuur een beetje naar binnen te halen.”

“De vloer in de inkomhal is behouden, voor de rest is nagenoeg alles vernieuwd: nieuwe parketvloer, elektriciteit en verwarming. De keuken is nu duidelijk groter. De lattenstructuur bij het eiland is enerzijds een visuele buffer waar je kruiden en dergelijke op kan zetten, anderzijds verbergt het een structurele kolom. Ik vind het altijd leuk wanneer je meerdere functies aan dingen kan geven.”

“Na afloop werd ik op champagne getrakteerd en de bouwheer was zichtbaar geëmotioneerd. Hij kon niet geloven hoe ik erin geslaagd was een interieur op hun maat te maken en vooral met details zoals de snoeren van de verlichting boven de eettafel die exact uitgevoerd zijn zoals ik het vooraf in 3D had getekend. Dat ik nadien samen met mijn man en dochter uitgenodigd ben om bij hen te komen eten, was het mooiste compliment dat ik kon wensen.”

kunnen zorgen, maar het mag geen idee-fixe worden. Durf toch eens wat meer met kleur te experimenteren, denk ik dan. Een woning moet voor mij ook warm aanvoelen. Ooit heb ik op wens van een klant een interieur gemaakt met koude materialen en koude kleuren zoals grijs – en blauwtinten. Hoewel de klant heel tevreden was, voelde de sfeer er voor mij heel kil aan. Daarna heb ik gezegd, nooit meer.”

Wat moet er volgens jou, behalve kleur, nog aanwezig zijn in een goed interieur?

“Een praktische benadering. Het is makkelijk om veel geld te spenderen aan bijvoorbeeld een mooie keuken, maar als het voor de klant niet functioneel of gebruiksvriendelijk is, is er geen meerwaarde. Daarom hecht ik veel belang aan de ervaring van de klant. Iedereen heeft het druk, dus moet je de taken thuis niet extra ingewikkeld maken. Daarom maak ik graag interieurs die ‘hassle-free’ zijn. Dat uit zich in kleine dingen zoals de hoogte van de wasmachine. Een interieur moet het leven van de klant gemakkelijker maken, niet andersom. En ik hou enorm van texturen en natuurlijke materialen. Echt parket, geen tegelvariant en speciale schildertechnieken op de muur in plaats van hoogglans of vlak. Dat maakt je woning ook tactiel interessant, een interieur moet je met alle zintuigen kunnen voelen.”

Heb je een voorkeur voor nieuwbouw of renovatie?

“Nieuwbouw is makkelijker, maar ik hou evenzeer van renovaties. Die hebben

charme door verborgen hoekjes en kantjes die je een functie kan geven. Mijn eigen woning is een renovatie. Dat zorgt ervoor dat je andere – minder perfect of standaard – ruimtes hebt die weliswaar uitdagend maatwerk vragen, maar je woning ook uniek maken.”

Persoonlijk contact met je klant is voor jou duidelijk heel belangrijk. Sluit je commerciële opdrachten uit?

“Ik hou inderdaad van de persoonlijke relatie met een klant, maar ik sluit niets uit. Toen ik hier afgestudeerd was, zijn we terug een tijdje in Sri Lanka gaan wonen. Ik werkte er bij een architectenbureau die vijfsterrenhotels, spa – en wellnessvoorzieningen realiseerde in Sri Lanka en de Malediven. Daar heb ik enorm veel uit geleerd. Alles wordt er immers op maat



gemaakt. Zetels, tapijten, verlichting, zelfs de vuilnisbakken. Het geeft inzicht in hoe dingen worden gemaakt en nieuwe ideeën. Ik heb ervan genoten en hou er een droom aan over. Zo zou ik ooit eens heel graag een boetiekhotel inrichten. Bij deze, jullie mogen mij contacteren (lacht).”



BIO

Geboortestad: Kandy, Sri Lanka

Hobby's: Lezen en reizen. Nieuwe werelden ontdekken via een boek deed ik al als kind.

Favoriete lied: Indiase liedjes als 'Malare Mounama' en 'Nilave vaa' brengen me terug naar mijn kindertijd in Sri Lanka

Beste film: The Legend of 1900

Beste boek: God of small things, Not without my daughter, ...

Favoriete plekje: De patio in het huis van mijn ouders, de eerste morgen na een nieuw bezoek, met koffie, genietend van de vibrante kleuren in Sri Lanka

Lievelingsgerecht: Traditioneel gerecht van Sri Lanka geserveerd in bananenbladeren

All time hero: Mijn vader, die me de vrijheid gaf te zijn wie ik wil zijn, in tegenstelling tot wat de cultuur in Sri Lanka voorschrijft

ROCKWOOL® als enig isolatiemateriaal geschikt voor complexe dakvorm Frans Masereel Centrum

Het koepelvormige Frans Masereel Centrum in Kasterlee is al jaren een blikvanger in de regio en een plek waar nationale en internationale kunstenaars naar toe trekken om te werken en te experimenteren. Maar het centrum barstte uit haar voegen en breidde uit. Het is nu voorzien van een indrukwekkend ingesneden kegelvormig dak. TEKST & FOTO'S: ROCKWOOL



18 cm ROCKWOOL plat dak isolatie

Het dak is een echt maanlandschap, als facetten van een geslepen diamant vormen de plaatjes de draagstructuur. Minerale wol was de enige mogelijke en goede oplossing om hier aan de isolatie-eisen te voldoen en de vorm van het dak te volgen, zonder enig risico. Als isolatie werd gekozen voor ROCKWOOL rotswol: twee lagen Rhinoxx van 9 cm dik, om de gewenste thermische isolatiewaarden te

bekomen en het dak te laten beantwoorden aan de hoge eisen inzake brandveiligheid.

Buiten het feit dat deze isolatieplaten goed presteren, brandveilig zijn en zich snel en eenvoudig laten verwerken zijn het ook de enige isolatieplaten waarmee dit gebogen dak professioneel afgewerkt kon worden. De platen werden hier en daar tot op halve dikte ingesneden zodat ze zo de glooiing van het dak mooi konden volgen. Dit lukt niet met hardschuimplaten, omdat ze minder flexibel zijn. Een heel werk, maar het resultaat telt. Het ziet er mooi en strak uit.

Unieke vezelstructuur

Een grote troef is de unieke vezelstructuur van de dakplaten, waardoor ze probleemloos in meerdere stukken worden gesneden. Wanneer ze dan

op het dak weer tegen elkaar worden gelegd, behoudt de rotswol zijn stevigheid. Deze bijzondere vezelstructuur zorgt bovendien voor een perfect thermisch isolerend dak, zelfs bij deze manier van versnijden en behandelen. Meteen ook de reden waarom ROCKWOOL rotswol de perfecte isolatieoplossing bleek.

Daarnaast geniet het gebouw ook van de andere gewaardeerde eigenschappen van ROCKWOOL plat dak isolatie, zoals de brandveiligheid, vormvastheid, drukvastheid en schokabsorberendheid. Het is ook bestand tegen de weersinvloeden, is waterafstotend, dampopen en nauwelijks gevoelig voor veroudering.

www.rockwool.be

Finstral, altijd de smalste kaders

De kaders van ramen moeten altijd zo dun mogelijk zijn. De redenen hiervoor liggen voor de hand: enerzijds zijn slanke kaders visueel aantrekkelijker, anderzijds laten zij meer daglicht toe in de kamers. Wat je op het eerste gezicht misschien niet denkt, is dat slanke kaders zelfs de isolatiewaarde van het raam verbeteren. Het kader is eigenlijk het zwakke punt van het raam wat de isolatiewaarde betreft, aangezien het isolerende glas veel beter isoleert dan de kaderprofielen. Dit betekent dat het voor de isolatie altijd beter is om meer glas en minder kader te hebben. TEKST & FOTO'S: FINSTRAL



Bij Finstral wordt de beglazing altijd stevig in de vleugel gelijmd om een stabiele eenheid te vormen. Dit is de modernste methode, die voor ons de standaard is. Met deze techniek wordt de vleugel steviger en is het het glas dat het kader vasthoudt. Dit betekent dat het kader niet langer een statische functie heeft en dat wij het kader zo dun kunnen maken als wij willen.

breed. Voor een raam van deze afmetingen betekent dit 13 % meer glasoppervlak dan een conventioneel raam met de Slim-line vleugelvariant, of zelfs 26 % meer glasoppervlak en dus ook 26 % meer daglicht met de Nova-line vleugelvariant.

Nova-line

Grote glazen oppervlakten, heel veel licht? Onze aan de buitenzijde kaderloze vleugel Nova-line vervult deze wens. En staat voor een heldere, moderne architectuur. Overigens: sinds de introductie in 2001 werd Nova-line herhaaldelijk geïmiteerd – altijd met duidelijk breder profielaanzicht. Tot dusver is Nova-line met zijn gereduceerde profielen in de gehele branche het smalste raam in zijn categorie.

www.finstral.com

Stevig in de vleugel gelijmd

Finstral maakt de smalste kaders op de markt. Wij profiteren van het feit dat we alles zelf maken. Dat betekent: de beglazing en het kader van onze ramen zijn altijd gelijmd. In tegenstelling tot andere fabrikanten plaatsen we bij Finstral geen vulplaatjes in de ruimte tussen het glas en het kader zodat het kader het glas als het ware vasthoudt.

Aangezien Finstral zijn eigen kaderprofielen ontwikkelt, kunnen wij het voordeel van verlijming optimaal benutten en elk kaderprofiel zo slank mogelijk maken.

Concreet betekent dit: een conventioneel raam van deze afmetingen heeft een gemiddelde raambreedte van 13 cm. Ons FIN-Window Slim-line raam is slechts 10 cm breed en het raam van onze Nova-line vleugel is slechts ongeveer 7 cm

TEKST: EDUARD CODDÉ - FOTO'S: BOSCH THERMOTECHNOLOGY

LOGAMATIC 5000 VAN BUDERUS

Een regelsysteem met groot potentieel voor gebruiker en installateur

Sinds 2003 maakt Buderus deel uit van de Bosch Groep. Bosch Thermotechnology NV is een van de Europese marktleiders in HVAC technieken. Regeltechnieken nemen in het totaalpakket van een stookplaats een belangrijke plaats in. Ze zorgen voor het aansturen van verwarmingstechnieken en laten deze waar gevraagd integreren in overkoepelende gebouwbeheersystemen.

Regelsystemen voor verwarmingsinstallaties verzekeren een optimale werking van alle aanwezige componenten, dragen daardoor bij aan een lager verbruik en een langere levensduur, wat zich terugverdient dankzij gunstigere exploitatiekosten voor een gebouw.

Het intelligent aansturen van een CV installatie heeft betrekking op de cascaderегeling van condensatieketels, boilers, verwarmingskringen en de integratie van hernieuwbare energie

zoals warmtepompen en WKK's (warmtekrachtkoppelingen).

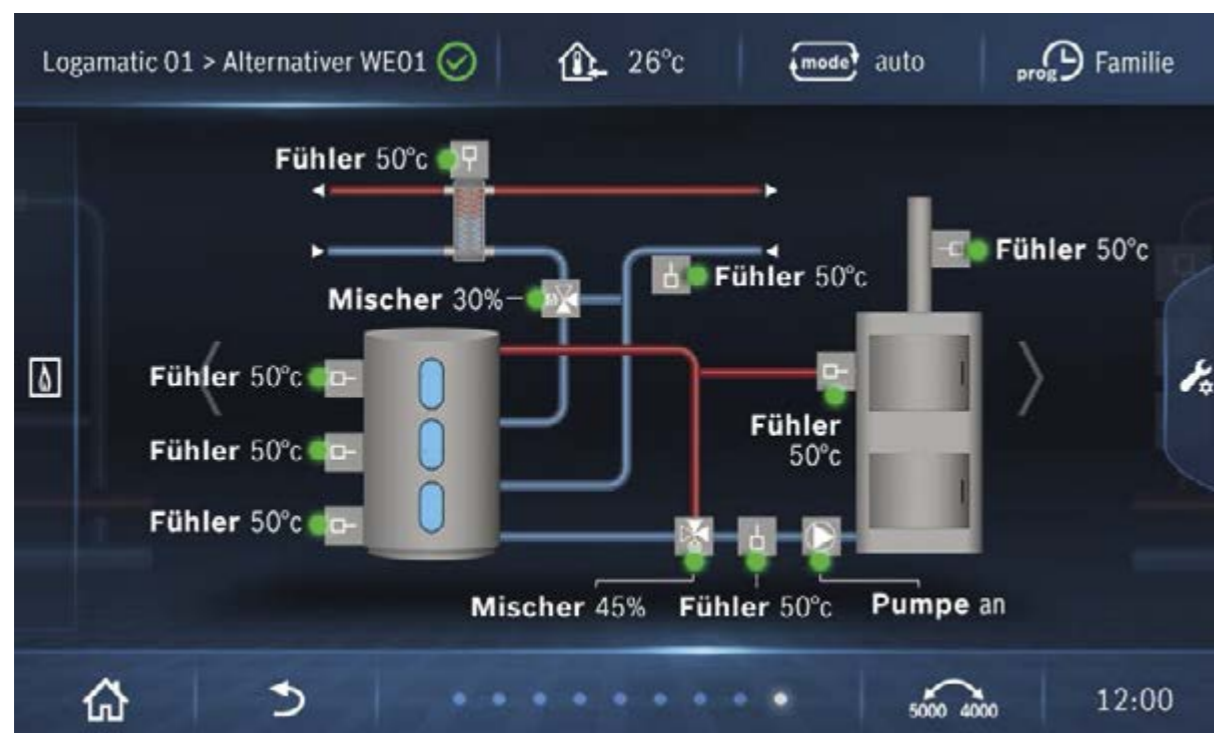
Bij connectie met gebouwbeheersystemen is aansturing op vraag van het reële gebruik mogelijk. De Buderus Logamatic 5000 is een digitaal regelsysteem dat schaalbaar is en zowel voor – als achterwaarts compatibel met wand – en vloerketels met geïntegreerde en externe brander. Standaard kan het regelsysteem als centraal regelpunt worden aangesloten via Modbus TCP/

IP. Verder bestaan er interfaces voor de vertaling naar andere protocollen zoals bv. KNX en BACNET.

Gebruiksgemak voor de installateur

De Buderus Logamatic 5000 is gebaseerd op het gebruiksgemak van de logamatic 4000 reeks maar combineert deze nu met state of the art connectiviteit.

Siegfried Dierens, Project ingenieur Bosch Thermotechnology NV: "De inregelmo-



Visuele monitoring met actuele voelervwaarden

Logano S825 condensatieketel met Logamatic 5000 regeling



”

Dankzij het internet platform MecRemote is de logamatic 5000 reeks makkelijk bereikbaar via een browser

gelijkheden zijn bijzonder uitgebreid, terwijl het instellen van de parameters uiterst gebruiksvriendelijk is via het geïntegreerde 7" display. De installatie wordt stap voor stap geïllustreerd op het beeldscherm, waardoor ze eenvoudig, snel en tijdsbesparend verloopt”.

Dankzij het internet platform MecRemote is de logamatic 5000 reeks makkelijk bereikbaar via een browser. In de basis uitvoering kunnen kloktijden en wens temperaturen per kring of aangesloten boiler aangepast worden. Mits het plaatsen van een VPN gateway kan via MecRemote Plus ook ingegrepen worden op service niveau.

Siegfried Dierens: "De Buderus Logamatic 5000 kan toegepast worden voor het aansturen van verwarmingsketels met premixbranders voor middelgrote en grote vermogens, maar evenzeer in combinatie met warmtekrachtkoppeling (WKK) en warmtepompen.

Bosch Thermotechnology NV bouwde in Mechelen een Buderus academie voor praktijkgerichte opleiding van installa-

teurs. Siegfried Dierens: Onze trainers beschikken zowel over theoretische en praktische ervaring en gebruiken het materiaal dat dagdagelijks wordt geïnstalleerd. Iedereen is welkom om zich hiervoor in te schrijven.

Efficiëntie en bedrijfszekerheid

Gebruikers van gebouwen doen hun voordeel met de Buderus Logamatic 5000 dankzij de mogelijkheid om op afstand in te loggen op de regelmogelijkheden. "Dat geldt bv. voor conciërges, schooldirecteuren, e.a. Het is gemakkelijk om eenvoudig aanpassingen door te voeren aan verschillende verwarmingskringen en sanitair warm water" verduidelijkt Siegfried Dierens. "Aanpassingen voor de werking buiten de gebruikstijd van het gebouw of het volledig stilleggen van de ketel(s) vergt slechts enkele muisklikken".

Het digitale platform vereenvoudigt het registreren en bewaren van alle informatie uit het verwarmingssysteem. Alle data uit de aansturing en verbonden sensoren kunnen worden vastgelegd

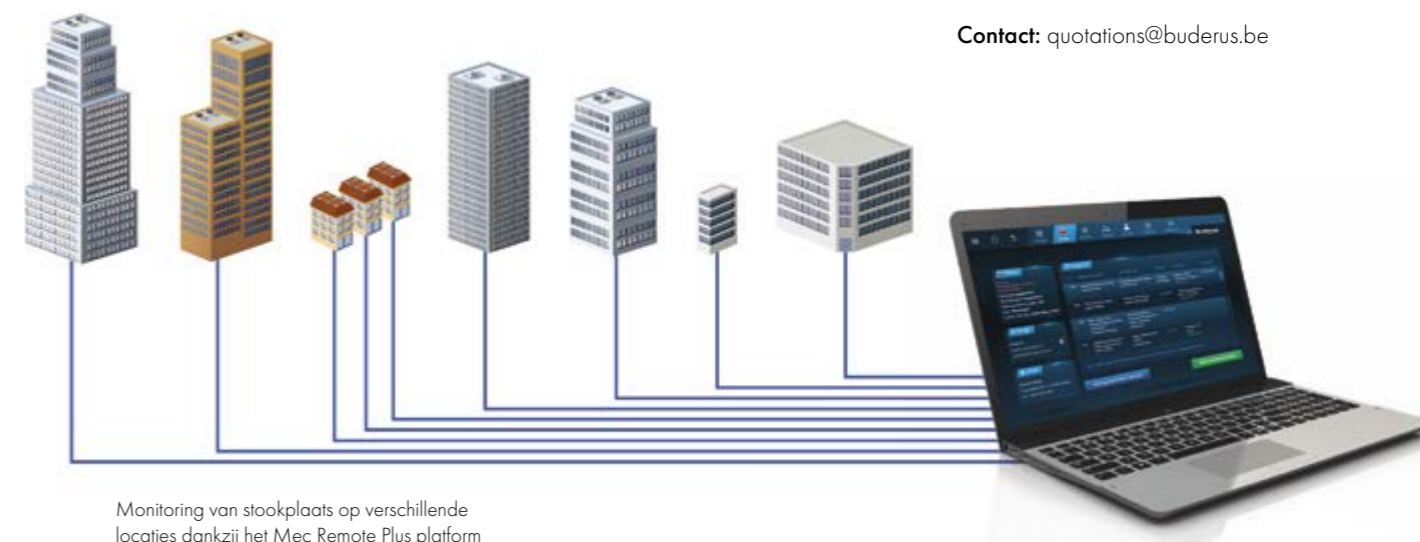
om ze te evalueren en te benutten voor het corrigeren en optimaliseren van het energieverbruik en de prestaties van het geheel.

Het gedrag van alle aangesloten componenten wordt geregistreerd. Deze registratie draagt bij tot een optimaal efficiënte planning van preventief onderhoud en herstellingen. Aldus kan uitval zoveel mogelijk voorkomen worden.

Opwaardering

Regelsystemen als de Buderus Logamatic 5000 maken het mogelijk om ook bij renovatieprojecten meer intelligentie in te brengen bij bestaande verwarmingsinstallaties. Siegfried Dierens vat samen: "Oudere verwarmingssystemen kunnen beter presteren door de preciezere werking van moderne regeltechnieken. De Buderus Logamatic 5000 dient zich daartoe bij uitstek aan, maar kan ook behouden blijven bij een latere renovatie van andere elementen uit het grote geheel. Het is een prijsgunstige oplossing zonder extra kosten, wat resulteert in een snelle terugverdiendtijd".

Contact: quotations@buderus.be



Monitoring van stookplaats op verschillende locaties dankzij het Mec Remote Plus platform

TEKST & FOTO'S: WELSH SLATE EUROPE

WELSH SLATE EUROPE

levert natuurleien Jan Vlemincktoeren

Sinds augustus ziet Wijnegems meest waardevolle gebouw er weer even mooi uit als 170 jaar geleden. Het monument, dat er lang onderkomen bijstond, werd helemaal opgeknapt door architectenbureau Erfgoed & Visie. Grootste knelpunt tijdens de restauratie? De asbestleien als dakbedekking. Ze werden vervangen door stijlvolle natuurleien uit Wales, geleverd uit het toonaangevende gamma van Welsh Slate Europe.

Natuurleien uit Wales

Welsh Slate Europe ontstond uit de wens van Welsh Slate Ltd. om dichterbij de markt en de dynamiek te komen van een bekwaam en enthousiast team dat bereid is een uniek assortiment aan producten te promoten. Welsh Slate Europe is de vertegenwoordiger van Welsh Slate Ltd. in België, Luxemburg, Frankrijk, Duitsland, Zwitserland en verscheidene andere landen in Europa.

Welsh Slate Ltd., 's werelds toonaangevende producent van hoogwaardige leisteen, biedt een ongeëvenaard gamma aan toepassingen voor zowel buiten als binnen. De natuurlei uit Wales, die 500 miljoen jaar geleden is gevormd, wordt algemeen erkend als een van de mooiste leien ter wereld.

Eigenlijk zijn er twee prachtige natuurleien uit Noord-Wales, Penrhyn in de paarse kleur en CWT-y-Bugail in grijsblauwe kleur. Beide natuurleien hebben een garantie van 100 jaar en zijn zowel geschikt voor de restauratie



CWT-y-Bugail natuurleien



Penrhyn natuurleien

van monumenten als voor nieuwbouw. Welsh Slate Europe draagt kwaliteit en service daarbij hoog in het vaandel. Sinds jaar en dag leveren ze enkel leistenen van eerste kwaliteit, voor het beste resultaat.

Mooi voorbeeld hiervan is de recente renovatie van de Jan Vlemincktoeren in Wijnegem waarvoor Welsh Slate Europe de paarse Penrhyn leien in formaat 25x15 leverde, het kleinste formaat uit het gamma.

Erfpacht als redmiddel

Als overblijfsel van een 16e-eeuws waterkasteel werd de Jan-Vlemincktoeren in een historisch park in het centrum van Wijnegem meerdere malen getransformeerd en aangepast aan de nieuwste mode.

Het U-vormige gebouw was oorspronkelijk deel van het neerhof van het kasteel en deed onder meer dienst als duiventoren. Zijn huidige uitzicht kreeg het gebouw omstreeks 1850 toen het werd verbouwd tot 'romantische folie'. Deze stijl paste namelijk



Jan Vlemincktoeren

”

Qua kleur en formaat sloten de paarse (heather blue) Penrhyn natuurleien het beste aan bij wat oorspronkelijk qua dakbedekking op het gebouw aanwezig was

bij de heraanleg van het omliggende park tot een Engelse landschapstuin. In 1978 werd de Jan-Vlemincktoeren beschermd als monument.

Het gebouw stond echter al enige tijd te verloederen. Tot de gemeente in 2017 koos voor een samenwerking

met tuinaannemer Avantgarden. Zij kregen de Vlemincktoeren in erfpacht om er moderne kantoorruimtes in onder te brengen. Voor de restauratie en het ontwerp deden ze beroep op Erfgoed & Visie. Zij zorgden ervoor dat de toekomst van het monument werd veiliggesteld.

Eén van de belangrijkste ingrepen tijdens de herbestemming was het verwijderen van de asbestleien en het vervangen door een waardig alternatief. Aangezien het een openbare aanbesteding betrof, kon de architect zelf geen merk van leien voorschrijven in het bestek. Op basis van hun beschrijving stelde de aannemer de paarse (heather blue) Penrhyn natuurleien voor. Qua kleur en formaat sloten zij het beste aan bij wat oorspronkelijk qua dakbedekking op het gebouw aanwezig was.

Erfgoed & Visie was heel tevreden met het resultaat. Ze vonden o.a. de kleurschakeringen die de Penrhyn leien hebben zeer geslaagd.

Het plaatsen van de dakbedekking verliep erg vlot. Er was wel nog even twijfel om de leien te nagelen of te haken. In functie van onderhoud werd uiteindelijk beslist om ze op de grote dakvlakken te haken. Op de moeilijkere dakvormen, zoals de ajuinspitsen, werden ze dan weer genageld.

www.welshslate-europe.com



Jan Vlemincktoeren



Jan Vlemincktoeren



Kom kennismaken op RenoResto

Op 17 en 18 maart 2022 ontdek je onze producten op de beurs RenoResto.

Van harte welkom in Flanders Expo Gent, hal 8 op stand nummer RR43.

TEKST: JESSE VAN DAELE

WAT RENORESTO ZO APART MAAKT...

RenoResto, het grootste b2b-event in België in het domein van renoveren, restaureren en herbestemmen van gebouwen, vindt volgend jaar plaats in maart. Net zoals tijdens de vorige edities zullen professionelen op de vakbeurs opnieuw een gevarieerd aanbod vinden van producten en innovaties in combinatie met een rijkgevoerd lezingenprogramma. We gingen langs bij enkele exposanten en vroegen hen wat ze vonden, vinden én verwachten van de beurs? Waar ze naar uitkijken? En wat hun redenen zijn om (opnieuw) present te tekenen?

Lambert Jakobs

Eigenaar Aluthermo

Waarom vind je RenoResto belangrijk als forum?

"We nemen deel aan RenoResto omdat de beurs gericht is op renovatie en beschermde gebouwen. De ideale markt voor Aluthermo isolatie."

Wat is de reden voor je deelname?

"Het thema van de beurs over renovatie en beschermde gebouwen is de voorbestemde markt voor Aluthermo isolatie. Een gelegenheid om de voor-schrijvers in deze sector te ontmoeten."

Wat is je ervaring met een vorige editie? En je verwachting van de komende?

"We ontmoetten in de vorige editie een aantal interessante architecten en hopen dat ook de volgende editie te doen."

Jan De Moor

Directeur Artes Woudenberg

Waarom vind je RenoResto belangrijk als forum?

"RenoResto is voor ons een belangrijk forum om erfgoed, het onderhouden, restaureren, herbestemmen in de kijker te stellen, bij en door de verschillende stakeholders."

Door alle stakeholders in contact te brengen met elkaar, kan een kruisbestuiving van kennis, contacten, visie meehelpen aan een duurzaam erfgoed beheer."

Wat is de reden voor je deelname?

"Elkaars kennis en passie durven delen in een open sfeer zou de insteek moeten zijn van de beurs en een motivatie om zich verder te ontwikkelen in deze nichemarkt."

"Kennis te maken met eventuele nieuwe leveranciers of onderaannemers, innovatieve technieken en eventueel een interessante lezing mee te pikken, alsook met de bestaande contacten een iets informeler contact te hebben."

Wat is je ervaring met een vorige editie? En je verwachting van de komende?

"Brussel sprak minder aan dan deze in Gent. Toen in de hoofdstad te weinig bezoekers en beleving. Ik hoop deze editie in Gent een blik op de toekomst van het restaureren te mogen zien, met integratie van nieuwe technieken, inzichten of producten, die in de restauratiesector zijn opwachting maken."



Lambert Jakobs



Jan De Moor



Wim Dombrecht

Wim Dombrecht

Technisch-commercieel Directeur Rewah

Waarom vind je RenoResto belangrijk als forum?

"In deze steeds meer digitale wereld is het een verademing om klanten, prospecten en andere relaties face to face te mogen ontmoeten. De relaxte sfeer op RenoResto geeft de kans om elkaar beter te leren kennen en de banden te versterken. Een beurs als RenoResto zorgt er ook voor dat we bepaalde producten of technieken kunnen tonen aan onze klanten."

Wat is de reden voor je deelname/bezoek?

"Rewah neemt (zoals bij elke editie) deel, omdat we merken dat zowel ons team alsook onze bezoekers deze beursdagen enorm waarderen. De respons tijdens en na de beurs is enorm en de contacten die gelegd worden zijn stuk voor stuk interessant. Als B2B-bedrijf is het voor ons een meerwaarde dat vooral professionelen deze beurs bezoeken zodat we ons netwerk kwalitatief kunnen uitbreiden."

Wat is je ervaring met een vorige editie? En je verwachting van de komende?

"Met de hulp van onze Rewah-Gin-Tonic en ons enthousiast team hebben we geprobeerd om er de vorige keer een echt feest van te maken, een mooie mix van plezier en professionaliteit. Dit is ook waar we bij deze editie voor gaan! We stellen een aantal nieuwigheden voor, maar willen vooral op een rustige, ongedwongen manier onze klanten ontvangen en tijd maken om hun vragen te beant-



Mia Segaert

Mia Segaert

Senior Investment Manager Vastgoed PMV

Waarom vind je RenoResto belangrijk als forum?

"RenoResto is sinds enkele jaren de ontmoetingsplek voor elke professional die actief is in het renoveren, restaureren en herbestemmen van erfgoed. En aangezien één van onze drie pijlers waarvoor PMV Vastgoed financiering aanbiedt de herbestemming van erfgoed is, biedt dit forum de kans om onze boodschap te verspreiden aan een gericht publiek."

Wat is de reden voor je deelname/bezoek?

"PMV wenst zich te profileren als dé partij inzake alternatieve financiering voor de herbestemming van onroerend erfgoed tot een rendabel project. Onze aanwezigheid, als financier, is hierbij essentieel. We krijgen de kans om op dit forum onze bekendheid, onze expertise en ons aanbod aan financiering te verspreiden aan actoren professioneel actief op diverse manieren met historische gebouwen."

"Op de sprekersmomenten zullen we concrete casussen brengen, uitleggen welke financieringsmogelijkheden er zijn en hoe we een herbestemming tot een succesvol project maken ..."

"Onze deelname geeft PMV dus naamsbekendheid en de gelegenheid een duidelijke boodschap te brengen."

Wat is je ervaring met een vorige editie? En je verwachting van de komende?

"Onze ervaringen met de vorige edities waren vrij positief. De beurs heeft absoluut meer exposure nodig."

"Vooral het sprekersmoment met PMV en 2 externe sprekers over de casus Leopoldskazerne, dat ondertussen op de shortlist staat van de World Architecture Festival Awards 2021, en de aansluitende receptie op onze PMV-stand trok veel interesse."

"Steeds meer ontwikkelaars gaan aan de slag met monumenten en historische sites. We verwachten dan ook voor de komende RenoResto -beurs meer bezoekers. We hopen er vooral meer initiatiefnemers te ontmoeten die met erfgoed concrete businessplannen hebben."

"Naast de eigen stand, wensen we fors in te zetten op de sprekersmomenten omdat ervaring leert dat de bezoeker vooral geïnteresseerd is in content."

PRAKTISCHE INFO

De 3e editie van RenoResto vindt plaats op 17 & 18 maart 2022 in Hal 8 Flanders Expo Gent (B). Het event wordt gelijktijdig georganiseerd met Stone & Tile, de grootste vakbeurs in België voor de natuursteen- & tegelsector.

www.RenoResto.be
www.stone-tile.be



Rewah
beschermt
monumenten

BEN JIJ ER OOK BIJ?

Ronde Tafels 2022

Bij een Ronde Tafel schuif je mee aan tafel en ga je in persoonlijk gesprek met collega's in het bijzijn van een architect/studiebureau en een plaatser/verwerker. Elk deelnemend bedrijf mag met maximum 2 personen aanwezig zijn.

Als deelnemer bezorg je ons op voorhand jouw insteek voor het gesprek, zodat het debat gestructureerd verloopt. Nadien zorgt het redactieteam voor een naslagwerk dat we zowel online als in het magazine uitgebreid publiceren. Bovendien maken we van elke Ronde Tafel een video-opname en promoten we dit actief via social media (hoofdzakelijk LinkedIn)

De organisatie van een Ronde Tafel zorgt voor:

- Een gepaste locatie
- Koffie, thee, fruit, frisdranken & versnaperingen
- Lichte lunch om 12u30

Thema's en data 2022

- | | |
|---|----------------------|
| • Toekomstgerichte platte daken | donderdag 27 januari |
| • Duurzame gevelbekleding | donderdag 17 maart |
| • Klimaatcomfort via de gebouwschil | donderdag 14 april |
| • Intelligente toegangscontrole systemen | donderdag 9 juni |
| • VR & Augmented Reality in de bouw | donderdag 6 oktober |
| • Het belang van een goede luchtdichtheid | donderdag 27 oktober |

”

94% van de deelnemers geeft aan dat een Ronde Tafel gesprek een absolute meerwaarde is

MEER INFORMATIE?

Pakketprijzen exposure vanaf € 1.950

Contacteer ons
Simon Ooghe
+32 50 250 170
+32 479 517 361
sooghe@omicron-media.be

Rewah nv, fabrikant sinds 1985

Producten voor het herstel en de bescherming van ons monumentaal erfgoed



Tuinpaviljoen Lier:
Calisan NHL
Califinish

Reeds 35 jaar uw partner voor

**Waterdichting
Zoutbehandeling
Gevelrestauratie
Bescherming erfgoed
Monumentale verven**



Watertoren Knokke-Heist:
Tensiocoat

Gespecialiseerd team van experts zorgt voor:

- Diagnose
- Technisch advies
- Totaaloplossingen



RENOSCRIPTO



Rewah nv
Nijverheidsweg 24
2240 Zandhoven
België

03 475 14 14
info@rewah.com
www.rewah.com



CASALGRANDE
PADANA

PAINTING THE WORLD WITH CERAMIC PAINTBRUSHES

Giving shape to beauty with Casalgrande Padana ceramic tiles.



Marmaker Night Storm 118x258 cm
Marmaker Titan White 118x118 cm

casalgrandepadana.it